

Beata Ziębińska

Wydział Komunikacji Społecznej i Informatyki Stosowanej
Małopolska Wyższa Szkoła im. J. Dietla w Krakowie

Inwestycje i imigracje chińskie a lokalny rynek pracy

Chinese Investment and Immigration and Local Labour Market

Abstract: This article was written by observing the rise of China on the international political and economic scene. The increasing importance of this Asian country is also visible in Poland. Investment and immigration from China are carried out on an increasing scale and affect many aspects of social life, including the Polish labour market. The first part of the article presents selected factors affecting the current international position of China and the nature of the investment and Chinese immigration in Poland. The second part presents a case study – the impact of Chinese investment and immigration on the labour market in Jaworzno. The study refers to a content analysis of academic publications, periodicals, government documents, documents released by local authorities and interviews with experts.

Keywords: immigration from China, the labour market, migration policy, Chinese investment

Wstęp

Na kształtowanie rynku pracy w Polsce coraz bardziej znacząco wpływają zagraniczne inwestycje, nie tylko państw Europy Zachodniej i USA, ale także w coraz większym stopniu państw azjatyckich. W ostatnich latach znaczenie dla rynku wzrosła także rola migracji zagranicznych. Z demograficznych

i ekonomicznych analiz (*Polityka migracyjna Polski 2012*) wynika, iż należy założyć, że ta tendencja będzie się utrzymywać, biorąc zwłaszcza pod uwagę prognozowane zmiany struktury demograficznej ludności Polski, a także zmiany społeczno-ekonomiczne w Europie i na świecie. W związku z tym przyjmuje się, że Polska może potrzebować istotnego wzmocnienia zasobów pracy, a polityka migracyjna powinna najbliższym okresie uwzględniać zmiany na rynku zatrudnienia. Przewiduje się, że Polska w niedługim czasie może stać się krajem imigracji nie tylko dla licznych grup ludności z krajów byłego ZSRR, ale także dla ludności z Azji, w tym coraz częściej z Chin. Nieliczne jak dotąd opracowania dotyczące wpływu chińskich inwestycji i migracji na lokalne rynki pracy oraz na charakter relacji między Polakami i osiedlającymi się w Polsce Chińczykami skłaniają do poszukiwań badawczych w tym zakresie.

Przedstawione opracowanie jest fragmentem badań własnych dotyczących znaczenia uwarunkowań i specyfiki chińskich imigracji w wybranych środowiskach lokalnych. W pierwszej części niniejszego artykułu zaprezentowano pozycję Chin na międzynarodowej arenie polityczno-gospodarczej, zwracając również uwagę na relacje polsko-chińskie w sferze gospodarczej (handel i inwestycje) oraz specyfikę imigracji chińskich do Polski. Przy opracowaniu tej części artykułu skorzystano z analiz i raportów przygotowanych na zlecenie Departamentu Polityki Migracyjnej Ministerstwa Spraw Wewnętrznych i Administracji, informacji publikowanych przez Ministerstwo Pracy i Polityki Społecznej, czasopism ekonomicznych oraz z tradycyjnych publikacji akademickich. Druga część tekstu jest rodzajem studium przypadku przedstawiającego funkcjonowanie chińskiego przedsiębiorstwa w konkretnym środowisku lokalnym – w mieście Jaworzno. Starano się tutaj udzielić odpowiedzi na następujące pytania: w jaki sposób przedstawia się chińskie inwestycje i imigracje w lokalnej prasie? Jaka jest rzeczywista skala i charakter zatrudnienia Polaków oraz Chińczyków w azjatyckiej firmie działającej na terenie Jaworzna? Tę część artykułu opracowano na podstawie analizy treści prasy lokalnej publikowanej w latach 2010–2014¹, wywiadów z ekspertami, swobodnych rozmów z mieszkańcami miasta oraz analizy treści dokumentu przedstawionego przez Powiatowy Urząd Pracy w Jaworznie.

¹ Analizowano treść artykułów dotyczących inwestycji chińskich w Jaworznie, funkcjonowania chińskiego centrum handlu hurtowego oraz relacji między Polakami i Chińczykami w Jaworznie. Artykuły te opublikowane były w czasopismach lokalnych wydawanych w Jaworznie (*Tydzień w Jaworznie* oraz *Jaworzno*).

Chińskie inwestycje i imigracje w Polsce

W ciągu minionego dziesięciolecia obserwuje się wzrost znaczenia inwestycji chińskich w Polsce oraz wzrost liczby chińskich imigrantów, przybywających głównie w celach zarobkowych. Ta sytuacja wydaje się być uwarunkowana wieloma czynnikami, ale jedno z ważniejszych to dążenie Chin do dominowania na rynkach światowych, w tym europejskich, oraz liberalizacja unormowań regulujących migracje w obrębie państw Unii Europejskiej, a także między Unią i innymi państwami.

Z analiz publikacji naukowych i publicystycznych opracowań ekonomicznych wynika, że Chiny są ważną wschodzącą gospodarką, dążącą do ekspansji w wymiarze globalnym, stanowiącą siłę napędową wzrostu w Azji Południowo-Wschodniej, są także rynkiem zbytu produktów wytwarzanych w innych państwach azjatyckich. O wzmocnieniu pozycji gospodarczej Chin świadczy fakt, że państwo to w 2010 roku wyprzedziło gospodarczo Japonię, stając się drugą największą po USA gospodarką narodową na świecie, mając 5% udział w tworzeniu światowego PKB. Niejednokrotnie spotyka się opinię, że Chiny aspirują do roli supermocarstwa. Wielkość eksportu z takich państw rozwiniętych jak USA czy Japonia spada, natomiast eksport z państw azjatyckich, głównie z Chin, stale wzrasta. W 2008 roku Chiny były największym partnerem handlowym Unii Europejskiej, wartość wymiany handlowej stanowiła 17% udziału w ogólnej wymianie Chin. Rynek Unii jest obecnie największym dla Chin odbiorcą jej eksportu i jednym z największych źródeł pochodzenia towarów azjatyckich². W magazynie ekonomicznym *Forbes* poinformowano, że w 2013 roku „(...) handel z Unią Europejską, największym partnerem handlowym Chin, wzrósł o 2,1 proc. do 559,1 mld dolarów. Eksport wyniósł 339 mld dolarów, a import 220 mld dolarów. Wymiana handlowa ze Stanami Zjednoczonymi wzrosła o 7,5 proc. do 521 mln dolarów, a z krajami należącymi do Stowarzyszenia Narodów Azji Południowo-Wschodniej (ASEAN) – o 10,9 proc. do 443,6 mld dolarów”³.

Polska, jako jedno z państw będących członkiem UE, staje się ważnym partnerem gospodarczym Chin; należy wspomnieć, że współpraca handlowa między Polską i Chinami rozkwitła już w latach osiemdziesiątych minionego stulecia.

² Zob. M. Rewizorski., *Wpływ Europejskiego Funduszu Dostosowania do Globalizacji na ograniczenie skutków kryzysu społeczno-gospodarczego państw Unii Europejskiej*, w: *Innowacje w polityce społecznej XXI wieku*, Trafiałek E. (red.), Katowice 2014, s. 120–125; *Polityka zagraniczna. Aktorzy – potencjały – strategie*, T. Łoś-Nowak (red.), Warszawa, 2011.

³ *Waszyngton nie Pekin*, „Forbes” nr 12/2013, <http://www.forbes.pl/wymiana-handlowa-chin-przekroczyla-4-bln-dol-zostalismy-liderem-,artykuly,169148,1,1.html> [dostęp: 30.06.2014].

W drugiej połowie lat 80. dwudziestego wieku wymiana handlowa osiągnęła bardzo wysoki poziom – w 1986 roku – jednego miliarda dolarów. Z kolei w latach 90. rozwój stosunków gospodarczych był nieco spowolniony. Silny wpływ na to miały zmiany ustrojowe w Polsce, sytuacja w Chinach po rozruchach na placu Tienenmen oraz związane z tym nieporozumienia na tle łamania praw człowieka w Chinach. Ożywienie stosunków handlowych nastąpiło pod koniec lat 90., sprowadzało się ono jednak głównie do znaczącego wzrostu importu towarów chińskich do Polski. Z kolei w kontekście członkostwa Polski w UE znaczącą dla stosunków handlowych między państwami była wizyta Hu Jintao w czerwcu 2004 roku potwierdzająca wzrost znaczenia Polski dla Chin. Od tego momentu obroty handlowe bardzo znacząco wzrosły i w 2007 roku przekroczyły 7,7 miliarda dolarów (polski eksport przekroczył po raz pierwszy miliard dolarów). Polska jest jednym z największych handlowych partnerów Chin nie tylko w Europie Środkowo-Wschodniej, ale także wśród krajów UE (Stosunki dwustronne Polska – Chiny 2009).

Chińczycy realizują w Polsce coraz więcej swoich planów inwestycyjnych, najczęściej w branżach: budowlanej, informatycznej i elektronicznej, produkcji maszyn i urządzeń budowlanych oraz wydawniczej. Najwięcej chińskich firm swoją działalność lokuje w Warszawie i okolicy. Największe z nich to *GD Poland*, *Minmetals Construction Poland*, *ZET Poland*, *Huawei Polska*, *Nutech Solution Polska* oraz *Shanghai Construtions Poland*. W Gdańsku działa firma *Min Hoong*, w Gorzowie Wielkopolskim *TPV Technology Polska*, w Żyrardowie *TCL Operations Polska*, w Kobierzycach firma *Chung Hong Electronic Poland*, w Łodzi znaczący inwestorzy chińscy prowadzą *Yun Cheng*, *Compal*, *Victory* oraz *Techology Polska*, w Tarnowie *Dalian Talent Poland*, w Skawinie funkcjonuje jeden z najważniejszych inwestorów zagranicznych *Haoneng Packing*, podobnie jak w Stalowej Woli firma *Liu Gong*⁴. Jako atuty polskiego rynku, Chińczycy najczęściej wskazują stosunkowo niski koszt siły roboczej, stabilność polityczną i gospodarczą Polski, dostęp do unijnych rynków, wysoki PKB, niskie bezrobocie (szczególnie w latach 2008–2009) oraz funkcjonowanie Specjalnych Stref Gospodarczych.

⁴ Zob. A. Piłat, *Spoleczność Chińska w Polsce oraz w wybranych krajach regionu i świata*, w: *Sprzedawać, gotować budować. Plany i strategie Chińczyków i Wietnamczyków w Polsce*, K. Wysieńska (red.), Warszawa, 2012, s. 34–36; *List of Major Foreign Investors in Poland – December 2013*, Polska Agencja Informacji i Inwestycji Zagranicznych. http://www.paiz.gov.pl/publikacje/inwestorzy_zagraniczni_w_polsce [dostęp: 23.05.2014].

Wraz ze wzrostem wartości wymiany handlowej, liczby inwestycji chińskich obserwuje się wzrost poziomu imigracji z Chin i związanego z nią zatrudnienia obywateli Państwa Środka w Polsce⁵. Analizy Departamentu Polityki Migracyjnej⁶ pokazują, że do istotnych uwarunkowań wpływających na rosnącą liczbę migrantów chińskich w Europie, a od 2005 roku również w Polsce mają wpływ zarówno wspomniane czynniki ekonomiczne, związane ze wzrostem znaczenia Polski w chińskich planach inwestycyjnych, w tym z ekonomiczną strategią *Go global*, jak i czynniki demograficzne i polityczne. Strategia *Go global* zakłada rozwój firm chińskich na rynku lokalnym, a następnie ekspansję na rynki zagraniczne oraz przejmowanie udziałów w najbardziej znanych zagranicznych przedsiębiorstwach. Umożliwia to sprzedaż własnych produktów firmowanych przez przedsiębiorstwa, których akcje zostały nabyte. Ta strategia umożliwi Chinom dominowanie na światowych rynkach. Z kolei wśród czynników demograficznych wpływających na rosnącą liczbę chińskich migrantów możemy wymienić: dużą gęstość zaludnienia niektórych prowincji chińskich (Zhejiang, Liaoning, Jilin), wysokie bezrobocie, zwłaszcza nierejestrowane oraz istniejące w wielu państwach sieci migracyjne Chińczyków. Dość istotną rolę w powiększaniu się skali chińskiej imigracji odgrywają także czynniki polityczne. Migracje zagraniczne Chińczyków, zarówno te legalne jak i nielegalne, są pozytywnie postrzegane przez rząd w Pekinie ponieważ prawie 50% bezpośrednich inwestycji zagranicznych w Chinach pochodzi od niemal 40 mln migrantów przebywających w 120 państwach, a transfery pieniężne z zagranicy stają się istotnym elementem chińskiej gospodarki. Emigracja przyczynia się także do wzmocnienia pozycji międzynarodowej Chin⁷.

Zjawisko wzrastającego znaczenia chińskich imigracji w Polsce obserwowane w pierwszym dziesięcioleciu XXI wieku, spowodowane jest zarówno tym, że wcześniej rynek polski dla Chińczyków nie był wystarczająco atrakcyjny (w 1999

⁵ Podstawowe krajowe akty prawne regulujące wykonywanie pracy przez cudzoziemców w Polsce to: Ustawa z dnia 20 kwietnia 2004 r. o promocji zatrudnienia i instytucjach rynku pracy, Dz. U. z 2008 r. Nr 69, poz. 415, z późn. zm.; Ustawa z dnia 13 czerwca 2003 r. o cudzoziemcach, j.t. Dz. U. z 2011 r. Nr 264, poz. 1573, z późn. zm.; Ustawa z dnia 28 lipca 2011 r. o zalegalizowaniu pobytu niektórych cudzoziemców na terytorium Rzeczypospolitej Polskiej oraz o zmianie ustawy o udzieleniu cudzoziemcom ochrony na terytorium Rzeczypospolitej Polskiej i ustawy o cudzoziemcach, Dz. U. Nr 191, poz. 1133).

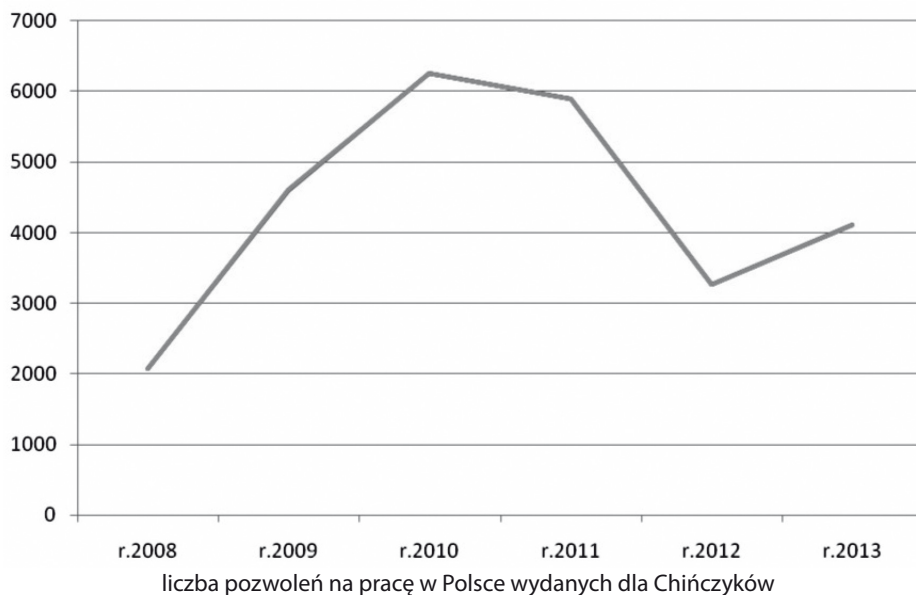
⁶ Ministerstwo Spraw Wewnętrznych i Administracji, Departament Polityki Migracyjnej, *Migracje z Chin*, Warszawa 2008, https://emn.gov.pl/download/75/12093/Migracje_z_Chin.pdf, s. 36–44 [dostęp: 20.04.2014].

⁷ Zob. tamże

roku wartość bezpośrednich inwestycji chińskich w Polsce umiejscawiało Chiny na dwudziestej szóstej pozycji wśród inwestorów zagranicznych), jak i stosunkowo trudnymi warunkami uzyskania dokumentów legalizujących pobyt, a także niechętnym stosunkiem władz polskich do przyjmowania Chińczyków. Zliberalizowanie polityki migracyjnej spowodowało, że w 2005 roku polską granicę przekroczyło ponad jedenaście tysięcy obywateli Chin, a rok później pięć tysięcy więcej. Niektóre badania pokazują, że przyczynami wzmożonych przyjazdów są także wejście w życie porozumień ADS (ułatwienie w uzyskiwaniu wiz Szengen dla zorganizowanych grup turystów chińskich), ITS (możliwość starania się od 2003 roku o wizę „na własną rękę”) oraz uruchomienie bezpośredniego połączenia lotniczego z Pekinem. Należy jednak dodać, że z analizy raportów i opracowań przygotowanych dla Ministerstwa Spraw Wewnętrznych i Administracji wynika, że zwiększony napływ imigrantów z Chin do nowych państw członkowskich UE i krajów z nią graniczących może mieć nie tylko legalny, ale i nielegalny charakter. Mimo, że nie widać tego w oficjalnych statystykach, z niektórych źródeł wynika, że liczba nielegalnych imigrantów przekracza liczbę przebywających legalnie⁸. Migracja z Chin ma głównie charakter ekonomiczny. Ponad trzy czwarte cudzoziemców chińskich przebywa w naszym kraju w celach zarobkowych. W 2013 roku Chińczykom wydano 1625 zezwoleń na pracę w Polsce, rok wcześniej 3247, a najwięcej 5854 wydano w 2011 roku (prawie trzykrotnie więcej niż trzy lata wcześniej)⁹. Wykres nr 1 przedstawia dynamikę wydawania zezwoleń na pracę dla Chińczyków od roku 2008 do 2013 roku.

⁸ Zob. A. Piłat, *Spoleczność Chińska w Polsce oraz w wybranych krajach...*, dz. cyt., s. 39nn.

⁹ Wzrasta liczba zezwoleń na zamieszkiwanie na czas oznaczony z 2236 w roku 2010 do 2813 w 2012 roku. Z danych Narodowego Spisu Powszechnego wynika, że większość imigrantów chińskich (61%) to mężczyźni (spośród 1301 zarejestrowanych podczas spisu). Także większość (54%) przebywa w Polsce powyżej dwunastu miesięcy, a w okresie od trzech do dwunastu miesięcy – 35%. Ponad połowa Chińczyków jako powód migracji podaje cel zarobkowy, 9,3% sprawy rodzinne, a 7,5% studiowanie. Chińczycy są też grupą migrantów najczęściej deklarującą trudności w porozumiewaniu się w języku polskim. 70% spośród ich ogółu przebywa w Polsce pierwszy raz, a spora część imigrantów chińskich przyjechała do Polski z Chorwacji lub z Serbii (Migracje zagraniczne ludności 2011).

Wykres 1. Dynamika wydawanych zezwoleń na pracę dla Chińczyków w latach 2008–2013

Źródło: opracowanie własne na podstawie: *Cudzoziemcy pracujący w Polsce*, www.mpips.gov.pl/analizyraporty/cudzoziemcy-pracujacy-w-polsce-statystyki [dostęp: 30.04.2014].

Do województw do których Chińczycy przybywają najliczniej należą mazowieckie, lubuskie, pomorskie oraz śląskie. Ponad 50% pracujących imigrantów chińskich osiedla się w Warszawie i okolicznych miejscowościach (Cudzoziemcy pracujący w Polsce). W latach 2004–2006 najczęściej zezwoleń na pobyt wydano kadrze zarządzającej, osiedlającej się w województwie mazowieckim, a w kolejnych latach zdecydowanie częściej wydawano zezwolenia na pobyt dla robotników wykwalifikowanych i pracowników przy pracach prostych. Chińscy robotnicy zatrudniani są najczęściej w firmach prowadzonych przez swoich rodaków rzadziej przez Polaków – najczęściej w handlu, usługach oraz w budownictwie¹⁰.

Inwestycje i imigracje chińskie na przykładzie miasta Jaworzno

Jednym z miast, w którym rozwijają się chińskie inwestycje i do którego imigrują Chińczycy, jest Jaworzno – należy ono do największych polskich

¹⁰ Zob. *Cudzoziemcy pracujący w Polsce*, www.mpips.gov.pl/analizyraporty/cudzoziemcy-pracujacy-w-polsce-statystyki [dostęp: 30.04.2014].

miejsowości jeśli weźmiemy pod uwagę wielkość terytorium. Położone jest we wschodniej części województwa śląskiego, na pograniczu Górnego Śląska i Małopolski. Ważnymi, z punktu widzenia inwestorów, cechami miasta są zarówno bliskość dużych skupisk ludności i niewielkie oddalenie od dwóch portów lotniczych – Krakowa – Balic oraz Katowic – Pyrzowic, jak i utworzenie w jego obrębie gminnej Strefy Aktywności Gospodarczej, której przyznano nagrodę „Grunt na medal” oraz umożliwienie skorzystania z ulg i zwolnień podatkowych dla przedsiębiorców przez okres dziesięciu lat, a także ulg dla inwestorów realizujących nowe przedsięwzięcia i tworzących nowe miejsca pracy.

Rynek pracy w Jaworznie, jak wynika z badania przeprowadzonego na zlecenie Powiatowego Urzędu Pracy w Jaworznie¹¹, charakteryzuje się pozytywnymi uwarunkowaniami oraz tendencjami, na co znaczący wpływ ma dobra lokalizacja miasta oraz polityka samorządowa sprzyjająca inwestorom. Utrzymywana zostaje spadkowa tendencja bezrobocia, jednak podkreśla się, że należy więcej uwagi poświęcić dostosowaniu oferty kształcenia do zmieniającego się popytu na pracę. Analiza statystyk związanych z bezrobociem w mieście w latach 1991–2014¹² pokazuje, że od 1999 roku liczba bezrobotnych stale wzrastała i w latach 2002 i 2003 osiągnęła wartości po 7800 osób. Z kolei od roku 2004 liczba ta systematycznie malała aż do roku 2008, kiedy w Jaworznie było 2800 osób bezrobotnych. W roku 2009 bezrobotnych ponownie przybyło – do 3380 osób. W latach 2012–2014 liczba osób bez pracy utrzymywała się na podobnym poziomie między 3450 a 3050 osób. Z kolei stopa bezrobocia utrzymuje się od wielu lat na poziomie niższym niż w kraju, a podobnym jak w województwie śląskim – w maju 2013 roku wynosiła 12,1% (w województwie zaś 11,5%, a w kraju 13,5%) z kolei w maju 2014 roku – 10,3% (w województwie 11,5%, a w kraju 12,4%).

W 2010 roku wybudowano w Jaworznie największe w południowej Polsce magazyny, w których odbywa się hurtowa sprzedaż towarów wyprodukowanych w Azji – Chińskie Centrum Handlu Hurtowego – prowadzone przez SCC Poland Spółka z.o.o. powstała w 2007 roku z inicjatywy chińskich przedsiębiorców inwestujących wcześniej w krajach bałkańskich. Pierwszą halę handlową w jaworznickej dzielnicy Jeleń otwarto latem 2010 roku, kolejną jesienią następnego roku. Spółka zajmuje się wynajmowaniem kilkuset boksów znajdujących się w dwóch

¹¹ *Naprzeciw zmianom – badanie terenów gospodarczych miasta Jaworzna*, PUP Jaworzno 2011, [WWW.pup-jaworzno.pl/FCK/.../naprzeciw_zmianom_zakończzone.pdf](http://www.pup-jaworzno.pl/FCK/.../naprzeciw_zmianom_zakończzone.pdf) [dostęp: 15.04.2014].

¹² Zob. *Statystyki bezrobocia 2014*, <http://www.pup-jaworzno.pl/?c=mdPUP-statystyki> [dostęp: 05.06.2014].

halach o łącznej powierzchni ponad sto tysięcy metrów kwadratowych¹³. W bok-sach prowadzona jest sprzedaż hurtowa, można tam kupić odzież, obuwie, wyroby włókiennicze, zabawki i sprzęt gospodarstwa domowego.

Z analizy treści prasy lokalnej oraz z wywiadu przeprowadzonego z pracownikiem administrującym firmy wynika, że na wybór lokalizacji firmy miały wpływ zarówno korzystne warunki przetargu, w wyniku którego zakupiono grunt pod budowę hal, jak i specyfika miejsca przyszłej inwestycji. Działki położone są w pobliżu autostrady A4 i w bliskiej odległości od gęstych skupisk ludności. Zakładano, że do centrum handlowego będą przyjeżdżać klienci z południa Polski i Europy: Słowacji, Czech, Ukrainy i Niemiec. Funkcjonowanie chińskiego przedsiębiorstwa budzi jednak niejednoznaczne opinie wśród mieszkańców miasta i okolicy, co spowodowane jest rozbieżnością między oczekiwanymi korzyściami płynącymi z możliwości otrzymania przez nich pracy w chińskim centrum oraz profitów z wynajmu mieszkań dla Chińczyków, a rzeczywistymi sytuacjami, których świadkami są obecnie jaworznianie. Wydaje się, że rozczarowanie wynika w pewnym stopniu ze sposobu informowania mieszkańców o planowanych w mieście chińskich inwestycjach.

Wraz z wiadomością dotyczącą rozpoczęcia chińskich inwestycji w Jaworznie do mieszkańców docierały informacje mówiące o szansie zatrudnienia kilkuset osób na terenie azjatyckiej firmy. Informacje te przekazywano bezpośrednio na spotkaniach jaworzniaków z władzami miasta i chińskimi inwestorami oraz w lokalnych mediach. W kilku artykułach publikowanych w lokalnej prasie na przełomie 2010 i 2011 roku zapewniano, że w chińskim centrum pracę znajdzie ponad dwieście osób, a w przyszłości nawet dwa tysiące. Inwestycje chińskie były określane przez władze lokalne jako „(...) dobre perspektywy dla mieszkańców i całego regionu. Wielu bezrobotnych będzie mogło zatrudnić się w chińskim centrum w Jeleniu”¹⁴. W kilku artykułach poinformowano także o możliwości wynajmowania mieszkań dla imigrujących do Jaworzna Chińczyków, a także o rzeczywistym wykorzystywaniu tej sposobności: Mieszkańcy dzielnicy cieszą się z tego, że będzie więcej miejsc pracy. Wiele osób z pobliskich terenów czerpie z tego korzyści. Wynajmują Chińczykom mieszkania, pokoje, a nawet domy¹⁵. Fragment innego artykułu również rozbudza nadzieje: Chińskie centrum stało się już nadzieją mieszkańców na znalezienie pracy „(...) Przedstawiciele firmy

¹³ Zob. Poland International Trade Center 2010, materiałny informacyjny SCC Poland, Spółki z.o.o.

¹⁴ A. Zielonka, *Chińska sprawa*, „Jaworzno”, nr 5/2010, s. 1.

¹⁵ Zob. *Chiński biznes rozkręca się na hulajnodze*, „Tydzień w Jaworznie”, nr 10/2010.

twierdzą, że wykwalifikowanych pracowników nie potrzebują, przydać się może umiejętność obsługi kasy fiskalnej, a dla pracowników magazynów obsługa wózków widłowych. (...) firma będzie także poszukiwać pracowników biurowych, by otrzymać zatrudnienie należy porozumieć się z biurem pracy¹⁶. W artykułach publikowanych po kilkumiesięcznym funkcjonowaniu chińskiej firmy informuje się, że inwestorzy chińscy są zadowoleni z dotychczasowej współpracy z polskimi firmami oferującymi usługi utrzymywania czystości oraz usługi budowlane, a Polacy zatrudniani w centrum pracują w charakterze robotników wykwalifikowanych, członkami zarządu pozostają zaś Chińczycy.

Wraz z wiadomościami dotyczącymi możliwości podjęcia pracy w chińskim centrum w lokalnej prasie informuje się również, że do miasta przyjeżdżają kolejni Chińczycy podejmujący pracę na terenie chińskiego centrum, co z jednej strony jest dla rdzennych mieszkańców obiecywaną sposobnością na osiągnięcie korzyści materialnych pochodzących z wynajmowania mieszkań, zaś z drugiej – budzi pewne obawy dotyczące zagrożenia lokalnego rynku pracy napływem azjatyckiej siły roboczej. „Podczas otwarcia pierwszej hali w Jeleniu mieszkało 70 Chińczyków (...) wszystko wskazuje na to, że niedługo będzie ich tam kilkuset¹⁷. W 2011 roku podano, że w Jaworznie mieszka trzystu Chińczyków, a tak oto opisano związane z tym wrażenia mieszkańców „(...) ta liczba i tak przeraża wielu jaworzniaków, którzy narzekają, że Azjaci zalewają Jaworzno. W Internecie co chwilę czytamy komentarze, w których mieszkańcy wyrażają swoje niezadowolenie. Pytają dlaczego to nie Polacy inwestują w Jeleniu, tylko Chińczycy¹⁸”.

Z kilku swobodnych wywiadów z mieszkańcami Jaworzna i pobliskich miejscowości wynika, że o pracę w chińskim centrum jest niezwykle trudno. Firmy wynajmujące boksy od SCC współpracują co prawda z Powiatowym Urzędem Pracy w celu zatrudnienia nowych pracowników, ale niewielu Polaków skorzystało z możliwości zatrudnienia za pośrednictwem tego urzędu. Inne osoby stwierdziły, że po wstępnych rozmowach z pracodawcami zrezygnowały z zatrudnienia ze względu na zaproponowane, niekorzystne w ich przekonaniu warunki wynagrodzenia (najniższa płaca krajowa). Oto fragment wypowiedzi jednej z rozmówczyń: „poszłam zapytać o pracę u Chińczyków, bo mam na utrzymaniu małe dzieci, ale zaproponowali mi takie wynagrodzenie, że lepiej opłaca mi się korzystać z opieki społecznej” (K, lat 44). Inna osoba kontaktująca się z pracodawcą

¹⁶ Tamże.

¹⁷ A. Zielonka, *Chińczycy dopiero na półmetku inwestycji w Jaworznie*, „Jaworzno”, nr 46/2011, s. 12.

¹⁸ Tamże.

stwierdziła: „nie będę pracować za takie pieniądze przez siedem dni w tygodniu, wolę posiedzieć w domu i dobrze zaopiekować się dziećmi. Mąż zarobi tyle, że nam wystarczy” (K, lat 38). Z kolei z rozmów z pracownikami chińskiego centrum handlowego wynika, że choć wynagrodzenia są tutaj niskie, to osoby, które podjęły już pracę nie rezygnują z niej, czasem zmieniają pracodawcę przenosząc się do innego boksu.

Chcąc uzyskać więcej informacji o wpływie chińskiej firmy na jaworznicki rynek pracy, zadano kilka pytań ekspertom pracującym w Powiatowym Urzędzie Pracy w Jaworznie. Odpowiedzi na te pytania zostały udzielone w dokumencie urzędowym. Z jego analizy wynika, że firma SCC Poland Sp. z o.o., od początku swego istnienia współpracuje z urzędem pracy (od sierpnia 2011 roku). Na wstępie współpracy określono potrzeby kadrowe firmy przeprowadzając rozmowy mające na celu zarówno ustalenie liczby osób, które mogą być zatrudnione jak i rodzaj kwalifikacji wymaganych do tegoż zatrudnienia. Skutkami tych ustaleń było zorganizowanie przez urząd szkolenia pod nazwą „Sprzedawca z lektoratem języka chińskiego” dla trzydziestoosobowej grupy osób bezrobotnych. Odbyło się ono w okresie od kwietnia do maja 2010 roku (I edycja piętnaście osób) oraz od maja do czerwca 2010 roku (II edycja piętnaście osób). Kolejnym etapem współpracy była rekrutacja na zgłoszone miejsca pracy (30 miejsc) i zorganizowanie w siedzibie SCC Polanad sp. z o.o. giełdy pracy. Wzięli w niej udział uczestnicy szkoleń, spośród których piętnaścioro zatrudniono tuż po giełdzie, a kolejne dziesięć osób w późniejszym terminie. Kolejną formą współdziałania urzędu pracy z chińską firmą było zorganizowanie spotkania przedstawicieli firmy z pracownikami Państwowej Inspekcji Pracy. Na spotkaniu przedstawiono przepisy prawa pracy dotyczące zawierania i rozwiązywania umów, wymiaru czasu pracy, wysokości wynagrodzeń oraz przepisów bezpieczeństwa i higieny pracy. Informacje jakie zebrano do niniejszego badania dotyczyły także statystyki ofert pracy zgłaszanej przez firmy działające na terenie firmy SCC. Z przedstawionych danych wynika, że w latach 2010–2014 zgłoszono ogółem 825 ofert pracy z czego w 2010 roku 204, w 2011 roku 305, a w kolejnych latach odpowiednio 145, 132 oraz 39. Warunki przyjęcia do pracy w firmie SCC zostały określone przez pracodawców następująco: biegła znajomość języka chińskiego, znajomość azjatyckiego rynku, znajomość towarów pochodzenia azjatyckiego oraz znajomość kultury Azji. Z rozmowy z pracownikiem urzędu, mającej na celu doprecyzowanie otrzymanych w dokumencie informacji, wynika, że liczbę osób zatrudnionych w SCC za pośrednictwem PUP można oszacować jako ponad dwustu Chińczyków oraz ponad pięćdziesięciu Polaków. Stanowiska, jakie zaproponowano w ofertach to:

dyrektor i wicedyrektor generalny, wiceprezes zarządu, kierownik do spraw zaopatrzenia, kierownik do spraw klientów kluczowych, przedstawiciel handlowy, handlowiec, asystent prezesa, kierownik działu sprzedaż, kierownik do spraw marketingu, kierownik sklepu i kierownik handlowy. Zdecydowana większość ofert pracy zgłaszana była w celu uzyskania zezwolenia na zatrudnienie obywateli Chin¹⁹.

Z kolei z wywiadu przeprowadzonego przez autorkę artykułu (w maju 2014 roku) z przedstawicielem chińskiej spółki SCC wynika, że firma udostępnia aktualnie pod wynajem dziewięćdziesiąt boksów z czego około pięćdziesiąt chińskim firmom handlowo – usługowym. W halach prowadzi się sprzedaż obuwia, tekstyliów, sprzętu AGD, jest też restauracja chińska, a także firma kurierska prowadzona przez Polaków. Do niedawna funkcjonował tu także bank, który został przeniesiony do centrum miasta z powodów, których moja rozmówczyni nie podała. Właścicielami pozostałych firm prowadzących działalność handlową są Wietnamczycy, Egipcjanin oraz obywatele Ukrainy. Firmy z Chin zatrudniają zazwyczaj trzy osoby, spośród których jedna lub dwie to obywatele Polski. Polacy pracujący w tych firmach są poleceni przez Powiatowy Urząd Pracy lub przyjmowani bezpośrednio przez pracodawcę, najczęściej po uprzednim poleceniu ich przez osoby już zatrudnione. Na stanowisko sprzedawcy przyjmowane są osoby z podstawową znajomością języka chińskiego, gdyż jak twierdzi przedstawicielka firmy SCC, *biegła znajomość języka nie jest konieczna wystarczy porozumiewać się w tematach związanych z pracą sprzedawcy* (rozmowy dotyczą zazwyczaj wysokości cen, czy określenia towaru). Z uzyskanych informacji wynika także, że Polacy zatrudniani w SCC pochodzą z Jaworzna, Mysłowic i innych okolicznych miejscowości. Z kolei Chińczycy pracujący w centrum wynajmują domy i mieszkania w Jaworznie, Mysłowicach i na wioskach położonych niedaleko tych miast. Z relacji mojej rozmówczyni wynika, że trudno określić liczbę zatrudnionych na terenie SCC Chińczyków, Polaków i osób innych narodowości, szacunkowo jest to stu Chińczyków i tyle samo Polaków. Osoby te pracują zazwyczaj za najniższe krajowe wynagrodzenie, pracują również w weekendy ponieważ to czas, kiedy do centrum przyjeżdża najwięcej klientów. Firma SCC podpisuje także umowy na wykonanie określonych prac z firmami z Jaworzna i okolic. Wykonują one

¹⁹ Na podstawie pisma CAZ. PI.0715.37.2014.IĆ z dnia 21 maja 2014 roku. Z wywiadu z pracownikiem urzędu przeprowadzonego przez autorkę niniejszego artykułu wynika, że pozwolenia na pracę otrzymuje się po raz pierwszy na rok, a kadra zarządzająca otrzymuje na 2 lata, pozwolenie można następnie przedłużyć na dwa lub trzy lata, a kadra zarządzająca na 5 lat, stąd liczba otrzymanych pozwoleń na prace jest znacznie większa niż liczba osób faktycznie pracujących.

usługi związane z utrzymaniem czystości, ochroną osób i mienia, usługi księgowo-prawnicze. Nawiązanie współpracy biznesowej z tymi firmami odbyło się z uprzednim poleceniem tych firm jako kontrahentów godnych zaufania.

Podsumowanie

Na zmieniający się charakter polskiego rynku pracy wpływają nie tylko emigracje zarobkowe Polaków, ale także – w coraz większym stopniu – przybierające na znaczeniu inwestycje azjatyckie oraz imigracje z Dalekiego Wschodu. Ten zmieniający się rynek może stanowić ważny przedmiot współczesnych badań społecznych i ekonomicznych. Niniejszy artykuł ma na celu wskazanie zasadności ich podejmowania. Z zaprezentowanych treści wynika, że określenie wpływu chińskich inwestycji i imigracji na lokalny rynek pracy jest zadaniem bardzo złożonym, wymaga szczegółowych badań dokumentów urzędowych, udziału publicznych ekspertów, mieszkańców lokalnych terytoriów, przedstawicieli miejscowych władz samorządowych, osób zatrudnionych w chińskich firmach oraz pracodawców i inwestorów chińskich. Badania powinny prowadzić do określenia specyfiki zatrudnienia w azjatyckich firmach, konkurencji na rynku pracy między Polakami i obcokrajowcami, warunków pracy oferowanych przez azjatyckie firmy, współistnienia Polaków i chińskich imigrantów w środowiskach lokalnych, oraz postrzegania przez polskie społeczności azjatyckich inwestycji i imigracji.

Literatura przedmiotu

- Chiński biznes rozkręca się na hulajnodze*, „Tydzień w Jaworznie”, nr 10/2010.
- Cudzoziemcy pracujący w Polsce*, www.mpips.gov.pl/analizyraporty/cudzoziemcy-pracujacy-w-polsce-statystyki [dostęp: 30.04.2014].
- List of Major Foreign Investors in Poland* – December 2013, Polska Agencja Informacji i Inwestycji Zagranicznych. http://www.paiz.gov.pl/publikacje/inwestorzy_zagraniczni_w_polsce [dostęp: 23.05.2014].
- Łoś-Nowak T., (red.), *Polityka zagraniczna. Aktorzy – potencjały – strategie*, Warszawa 2011.
- Migracje zagraniczne ludności. Narody Spis Powszechny Ludności i Mieszkań 2011*, Warszawa, GUS 2013, www.stat.gov.pl/cps/rde/xbcr/gus/L_migracje_zagraniczne_ludnosci_NSP2011.pdf [dostęp: 28.04.2014].

- Migracje z Chin*. Ministerstwo Spraw Wewnętrznych i Administracji, Departament Polityki Migracyjnej, Warszawa 2008, https://emn.gov.pl/download/75/12093/Migracje_z_Chin.pdf [dostęp: 20.04.2014].
- Naprzeciw zmianom – badanie terenów gospodarczych miasta Jaworzna*, PUP Jaworzno 2011, www.pup-jaworzno.pl/FCK/.../naprzeciw_zmianom_zakończzone.pdf [dostęp: 15.04.2014].
- Piłat A., *Spółeczność Chińska w Polsce oraz w wybranych krajach regionu i świata*, w: *Sprzedawać, gotować budować. Plany i strategie Chińczyków i Wietnamczyków w Polsce*, Wysieńska K., (red.), Warszawa 2012.
- Poland International Trade Center 2010, *materiały informacyjne SCC Poland, Spółki z.o.o. Polityka migracyjna Polski – stan obecny i postulowane działania 2012*, Zespół do spraw migracji, Ministerstwo Spraw Wewnętrznych i Administracji, Departament Polityki Migracyjnej.
- Rewizorski M., *Wpływ Europejskiego Funduszu Dostosowania do Globalizacji na ograniczenie skutków kryzysu społeczno – gospodarczego państw Unii Europejskiej*, w: *Innowacje w polityce społecznej XXI wieku*, Trafiałek E. (red.), Katowice 2014.
- Statystyki bezrobocia 2014, <http://www.pup-jaworzno.pl/?c=mdPUP-statystyki> [dostęp: 05.06.2014].
- Stosunki dwustronne Polska – Chiny*, ostatnia aktualizacja 30.10.2009 http://www.stosunkimiedzynarodowe.info/kraj,Chiny,stosunki_dwustronne,Polska [dostęp: 03.07.2014].
- Waszyngton nie Pekin*, *Forbes* nr 12/2013, <http://www.forbes.pl/wymiana-handlowa-chin-przekroczyła-4-bln-dol-zostalismy-liderem-,artykuly,169148,1,1.html> [dostęp: 30.06.2014].
- Zielonka A., *Chińczycy dopiero na półmetku inwestycji w Jaworznie*, „Jaworzno”, nr 46/2011.
- Zielonka A., *Chińska sprawa*, „Jaworzno”, nr 05/2010.