

Joanna Ludwika Pękala  
Uniwersytet Warszawski

## Etos współczesnych nauczycieli – trwałość i zmiana

### Ethos of the Contemporary Teachers. Its Durability and Change

**Streszczenie:** Rodzaj kwalifikacji i wymiar praktyki zawodowej to elementy istotne w ocenie pracownika, ale kategorie te są zbyt wąskie, by scharakteryzować konkretnego nauczyciela. Z tego właśnie powodu w 2014 roku przeprowadzono badania nad etosem nauczycielskim stanowiącym kategorię pojęciową silnie związaną z wartościami. Etos to z jednej strony termin odnoszący się do grup społecznych, w tym przypadku związanych z profesją nauczycielską. Z drugiej jednak strony w jego praktycznej realizacji ważna jest osobista decyzja czy też stosunek do wartości grupowych. Głównym celem artykułu jest zaprezentowanie badań, w których próbuje się dociec, czy etos jest nadal obecny na liście wymagań społecznych stawianych nauczycielom i czy jego percepcja uległa zmianie? Wyniki pokazały z jednej strony powszechną znajomość terminu „etos”, jakkolwiek ujawniły również przekonanie o coraz większym braku wartości etosowych w pracy nauczycieli.

**Słowa kluczowe:** etos, etyka zawodu nauczyciela, profesja nauczycielska, oczekiwania społeczne, wzór społeczny

**Abstract:** The type of qualification and the extent of professional practice are important elements in the appraisal of a professional; however, these categories are too narrow to characterize a particular teacher. That is why the study on ethos of teachers was carried out in 2014. On the one hand ethos is related to the social groups, in this particular case to the teaching profession. On the other hand the personal decision or attitude towards values are very important factor of ethos, too. The main purpose of the research was to determine if ethos is still present

on the list of social requirements for teachers, and whether its perception has changed in the course of time. The results revealed high level of familiarity with the term among the respondents as well as the decline of the value of ethos in the work of teachers.

**Keywords:** ethos, ethics in teaching profession, teacher profession, social expectations, social pattern

## Wprowadzenie

Kwerenda literatury naukowej pozwala stwierdzić, że wielokrotnie podejmowano próby zdefiniowania pojęcia etosu. Jest ono różnie wyjaśniane, jednakże jego definicje mają wiele wspólnych elementów. Autorzy są zgodni co do tego, iż etos jest charakterystyczną cechą grup społecznych. Kluczowe miejsce w jego obrębie zajmują wartości będące swoistym spoiwem zbiorowości. Kategoria etosu obejmuje obszar aktywności ludzi zaangażowanych w jedną, wspólną działalność związaną z pracą, życiem rodzinnym, religią czy też ich zainteresowaniami. Etos nie jest tylko moralnością określonej grupy społecznej<sup>1</sup>. Maria Ossowska (1956, s. 24) sytuuje wyjaśnienie pojęcia etosu w obrębie zagadnień związanych ze stylem życia. Podobnie stwierdza Andrzej Siciński (1976, s. 17) – konkretne, nieprzypadkowe zachowania człowieka tworzą ów styl. Ich podporządkowanie wspólnym celom i wartościom sprawia, że zachowania członków zbiorowości spełniają funkcje wyróżniające poszczególne grupy społeczne.

Wybór określonej społeczności wskazuje na konkretne cechy człowieka, kształtuje również jego biografię. Tego typu obustronność wpływu wyjaśnia częściowo naturę relacji jednostka–grupa społeczna i prowadzi do kolejnego pojęcia, z jakim autorzy utożsamiają etos. Chodzi o „całokształt elementów dorobku społecznego” (Czarnowski, 1958, s. 12), które nie pozostają przecież wyłącznie w sferze abstrakcyjnej. Dorobek społeczny stanowią mniej lub bardziej konkretne wytwory pojawiające się z określoną regularnością. Mogą to być również dobra mające związek z kultem, obyczajem, prawem czy edukacją, a pośród nich ważne miejsce zajmuje język. Jest on niewątpliwie niezbędnym narzędziem życia i rozwoju społeczeństw, spełnia istotną rolę przy tworzeniu się i funkcjonowaniu grup społecznych.

---

<sup>1</sup> Według Maxa Schelera: „«Moralność» jest systemem reguł wyboru preferowanych wartości wymagającym dopiero odkrycia za konkretnymi ocenami danej epoki i danego ludu jako jego «konstytucja moralna» i zdolnym przeżyć ewolucję, która nie ma nic wspólnego ze wzrostem dopasowania ocen i działania pod władzą jakiejś danej moralności do zmiennej rzeczywistości życia” (Scheler, 2008, s. 68).

Etos jest również postrzegany jako „mechanizm warunkujący zachowania” (Klepajczuk, 1995, s. 8) czy „postawa człowieka” (Znamierowski, 1964, s. 86). W świetle tego typu definicji komponenty emocjonalne, poznawcze i behawioralne odnoszące się do jednostki ludzkiej warunkują etos grupy społecznej, do której człowiek przynależy. Oznacza to, iż etos wywiera wpływ na najistotniejsze dziedziny życia członka grupy etosowej.

W swoich rozważaniach Jan Legowicz (1984, s. 274) posunął się jeszcze dalej, nazywając etos „możliwością, pedagogiczną potrzebą wewnętrzną, aktywnym nawykiem”. Takie ujęcie jest dalekie od czysto teoretycznego podejścia, wskazuje na ogromne zaangażowanie emocjonalne nauczyciela. Etos swojej grupy zawodowej traktuje on nie tylko jako powinność, ale czyni zeń potrzebę własnej egzystencji nauczyciela.

Próby zdefiniowania etosu za pomocą pojęcia „wzoru osobowego” (Meibaum, 1979, s. 127) również zakładają osobiste przyjęcie wartości, ale z silnie ujawniającym się komponentem decyzyjnym. Wzór osobowy w grupie etosowej staje się przedmiotem aspiracji jej członków, typem idealnym i tylko od członków zbiorowości i ich zaangażowania zależy, czy etos nie stanie się jedynie niezbyt poważnie traktowaną utopijną figurą.

## Metodologia badań

Badania opisane w tym miejscu miały na celu ukazanie, co sądzą na temat etosu i zmiany w jego obrębie nauczyciele i rodzice. Istotny dla badacza był również stosunek respondentów do tego zjawiska. Rodziców i nauczycieli pytano o ich przeszłe i teraźniejsze doświadczenia, aby dowiedzieć się, czy dostrzegają zmianę w obrębie nauczycielskiego etosu. Wszystko po to, by dociec, jaki jest status badanej kategorii pojęciowej oraz jakiego typu zmiana zaszła w jego obrębie.

Do głównych pytań, które postawiono podczas badań i które zostały omówione w tym artykule, można zaliczyć następujące:

1. Co badani wiedzą na temat etosu?
2. Jakie podobieństwa i różnice występują w definiowaniu analizowanej kategorii pojęciowej pomiędzy badanymi?
3. Jak ważnym elementem pracy nauczyciela jest według badanych etos?
4. Czy termin „etos” nadal funkcjonuje w powszechnym użyciu, czy jest już jedynie pojęciem archaicznym?
5. Jakiemu odsetkowi respondentów udało się spotkać w życiu nauczyciela, który swoją postawą reprezentował etos pedagogicznej profesji?

## 6. Jak wielu nauczycieli według badanych obecnie reprezentuje nauczycielski etos?

Badania te zostały przeprowadzone w 2014 roku w placówkach przedszkolnych i szkolnych w Polsce. Respondentami byli losowo wybrani nauczyciele oraz rodzice uczniów. Przebadano 132 nauczycieli pracujących w obydwu typach instytucji edukacyjnych. 60% uczestniczących w badaniu nauczycieli (79 osób) to pracownicy szkół podstawowych, pozostałe 40% (53 osoby) pracuje w przedszkolach. Rodzice, którzy wypełniali ankiety (123 respondentów), mają dzieci w wieku przedszkolnym lub szkolnym. Rodzice przedszkolni stanowią 43% respondentów tej grupy (53 osoby), rodzice dzieci w wieku szkolnym to 57% badanych (70 osób).

Za zmienne niezależne uznano: typ placówki edukacyjnej, usytuowanie roli respondenta, jego wiek i płeć. Do zmiennych zależnych należały wiedza i stosunek respondentów do etosu, ich opinie na temat jego aktualności i zmian związanych z badaną kategorią pojęciową.

Zastosowano metodę sondażu diagnostycznego. Jeśli chodzi o narzędzia badawcze, posłużono się kwestionariuszem ankiety własnej konstrukcji. Dokonano ilościowej analizy danych. Obliczenia statystyczne przeprowadzono przy pomocy oprogramowania STATISTICA 10 PL. W przeprowadzonych testach statystycznych przyjmowano standardowy pięcioprocentowy ( $\alpha = 0,05$ ) poziom istotności statystycznej. Przeprowadzone badania miały charakter eksploracyjno-diagnostyczny.

## Wyniki badań własnych

Badanie rozpoczęto od zapytania respondentów, czy zetknęli się kiedykolwiek z pojęciem etosu, a więc sprawdzano ich wiedzę na temat kategorii pojęciowej będącej przedmiotem zainteresowania. W przebadanej próbie wszyscy nauczyciele szkolni i 96% nauczycieli przedszkolnych spotkało się z tym terminem, 96% rodziców dzieci szkolnych i 93% rodziców dzieci przedszkolnych zna pojęcie etosu. Jedynie niewielki odsetek rodziców i nauczycieli nie słyszał nigdy o etosie.

W celu sprawdzenia, czy odpowiedzi ankietowanych różnią w sposób istotny statystycznie w zależności od pełnionej roli oraz typu instytucji edukacyjnej, przy pomocy analizy log-liniowej przeprowadzono testy współzależności (tabela 1.). Uzyskane wyniki wskazują na to, że odsetki osób, które spotkały się z terminem etos, są w poszczególnych podgrupach zbliżone do siebie.

**Tabela 1.** Związek usytuowania roli oraz typu instytucji edukacyjnej i percepcji terminu etos – wyniki analizy log-linowej

Zmienne niezależne	<i>N</i>	<i>Df</i>	$\chi^2$	<i>p</i>
Usytuowanie roli	252	1	1,82	0,177
Typ instytucji	252	1	1,67	0,196
Usytuowanie roli * typ instytucji	252	1	0,40	0,525

Źródło: badanie własne

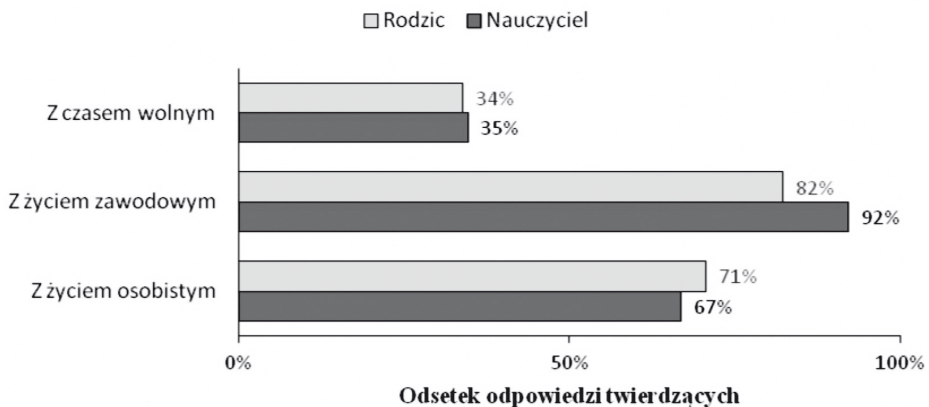
Można było spodziewać się, iż wiedza na temat etosu będzie zróżnicowana u badanych w różnym wieku. Wydawać się mogło, iż pojęcie to jest lepiej znane grupie starszych respondentów, a liczba młodszych ankietowanych, którzy spotkali się z tym terminem, będzie niższa. Problem etosu nauczycielskiego pojawiał się w dawnej literaturze pięknej. Był to temat poruszany w książkach wchodzących w skład kanonu lektur szkolnych. Obecnie lektury dla uczniów, szczególnie w szkole podstawowej, są dobierane przez samych nauczycieli. To, które pozycje znajdują się na liście lektur, zależy w dużej mierze od tego, jakie są zainteresowania, teorie osobiste na temat edukacji oraz jakie wartości ma dany nauczyciel. Ponadto wydaje się, iż zagadnienia powiązane z problematyką etyczną nie zajmują najwyższych pozycji wśród zainteresowań współczesnych młodych ludzi. Kwestie dotyczące moralności nie są również najistotniejszymi elementami ponowoczesnego stylu życia, który w dzisiejszych czasach prowadzą już nie tylko młodzież, ale także rodzice (Koralewicz i in., 2009, s. 75–106). Stąd można było domniemywać, iż wyniki w dwóch grupach wiekowych (wczesna dorosłość i średnia dorosłość) będą się różnić, a jednak badania tego nie potwierdziły.

Następnie zapytano respondentów o to, z czym jest związany etos. Było to pytanie typu zamkniętego. Ankietowani mogli dokonać wielokrotnego wyboru spośród trzech zaproponowanych odpowiedzi. Najczęściej wskazywano na związek etosu z życiem zawodowym (87% odpowiedzi) oraz z życiem osobistym (69% odpowiedzi). Zależność etosu i czasu wolnego to 34% wyborów. W powszechnej opinii wysokie wymagania etyczne stawia się głównie wobec zawodów związanych z bezpośrednią służbą drugiemu człowiekowi (lekarze, nauczyciele). Oczekiwania te dotyczą nie tylko sfery zawodowej, ale również życia osobistego tejże grupy społecznej. Innymi słowy: nauczyciel czy lekarz może wykonywać swoją pracę na wysokim poziomie profesjonalizmu jedynie wówczas, gdy również jego życie osobiste jest bez zarzutu w sferze etycznej.

W celu sprawdzenia, czy odpowiedzi respondentów różniły się w zależności od pełnionej roli oraz typu instytucji edukacyjnej, przeprowadzono analizę

log-liniową. Otrzymane wyniki wskazują na występowanie statystycznie istotnej zależności pomiędzy usytuowaniem roli i dostrzeganiem związku pomiędzy etosem i życiem zawodowym  $\chi^2(1, N = 243) = 5,15; p = 0,023$ . Odsetek nauczycieli dostrzegających związek etosu z życiem zawodowym (92%) jest w sposób statystycznie istotny wyższy od odsetka rodziców (82%), co uwidoczniło na rysunku 1.

**Rysunek 1.** Rozkład odpowiedzi na pytanie o sferę życia, z którą respondenci kojarzą zagadnienie etosu – związek odpowiedzi z usytuowaniem roli respondenta



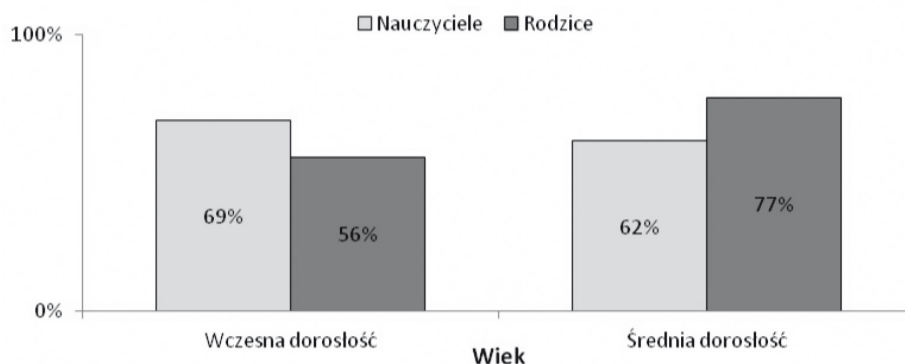
Źródło: badanie własne

Znacząco więcej nauczycieli (różnica wynosi 10%) zauważa związek etosu z życiem zawodowym. Opisane powyżej doświadczenia u tej grupy społecznej są dodatkowo uzupełniane przez bieżące sygnały związane z oczekiwaniami społecznymi. Każdy kontakt z uczniem czy jego rodzicem jest okazją do uzyskania informacji związanej z wymaganiami względem nauczyciela. Wykonując zawód związany z wychowaniem drugiego człowieka, nauczyciele nie tylko czują ciężar odpowiedzialności, ale również kreują swój wizerunek zgodnie z funkcjonującymi przekonaniem.

W wyniku przeprowadzonej analizy log-liniowej otrzymano również istotny statystycznie efekt interakcyjny pomiędzy usytuowaniem roli i wiekiem a dostrzeganiem związku pomiędzy etosem i życiem osobistym. Rysunek 2. prezentuje naturę efektu interakcji. W grupie rodziców w wieku średniej dorosłości odsetek osób uważających, że etos jest związany z życiem osobistym (77%), jest wyższy niż w grupie rodziców w okresie wczesnej dorosłości (56%),  $\chi^2(1, N =$

118) = 5,23;  $p = 0,022$ . W przypadku nauczycieli różnice pomiędzy obydwoma grupami wiekowymi są statystycznie nieistotne,  $\chi^2(1, N = 125) = 0,74$ ;  $p = 0,390$ .

**Rysunek 2.** Związek etosu z życiem osobistym – rozkład odpowiedzi w zależności od usytuowania roli respondenta i jego wieku



Źródło: badanie własne

Z przeprowadzonej analizy wynika, iż starsi rodzice znacznie częściej wiążą zagadnienie etosu z życiem osobistym. Sytuacja taka może mieć miejsce chociażby dlatego, iż w przeszłości częściej postrzegano profesję nauczycielską w kategoriach misji społecznej, w związku z tym wymagano od jej przedstawicieli etycznej postawy obejmującej zarówno pracę, jak i sferę prywatną. Wymagania społeczne względem nauczycieli ulegają zmianie (Pękała 2017, s. 97–107), co zapewne miało wpływ na wyniki badania w grupie młodszych respondentów.

W dalszej części badania zapytano respondentów o **aktualność terminu** „etos”. W przebadanej próbie 61% ankietowanych osób stwierdziło, że termin „etos” nadal funkcjonuje w świadomości społecznej. Pozostałe 39% badanych uważa etos za termin historyczny.

W celu sprawdzenia, czy zmienne niezależne są związane z odpowiedziami respondentów w sposób statystycznie istotny, przeprowadzono testy współzależności zmiennych przy pomocy analizy log-liniowej i testu niezależności chi kwadrat (tabela 2.). Przeprowadzone analizy nie wykazały istnienia zależności istotnych statystycznie. Oznacza to, że rozkłady odpowiedzi respondentów w poszczególnych porównywanych ze sobą podgrupach były do siebie zbliżone.

**Tabela 2.** Testy zależności pomiędzy zmiennymi niezależnymi i oceną aktualności pojęcia etosu

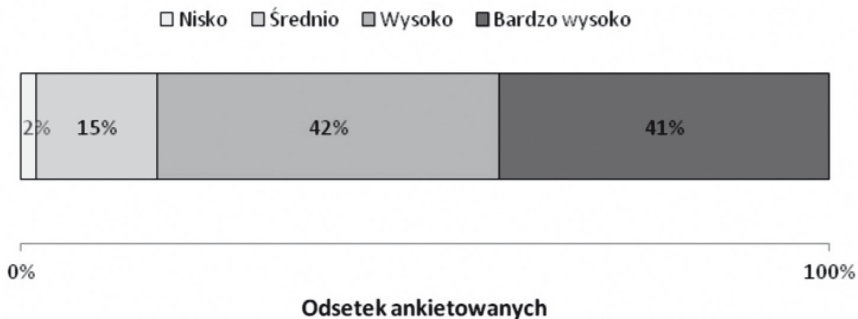
Zmienne niezależne	<i>N</i>	<i>df</i>	$\chi^2$	<i>p</i>
Usytuowanie roli	252	1	1,82	0,177
Typ instytucji	252	1	1,67	0,196
Usytuowanie roli * typ instytucji	252	1	0,40	0,525
Wiek	250	1	0,41	0,520
Wiek * Usytuowanie roli	250	1	0,13	0,724
Płeć	253	1	0,98	0,328

Źródło: badanie własne

Prawie wszyscy respondenci niezależnie od roli społecznej znają pojęcie etosu, jednak tylko ich mniejsza część (39%) uważa je termin za aktualny. Wydawałoby się zatem, iż w pytaniu o znaczenie etosu mniej będzie odpowiedzi świadczących o jego wielkiej wadze. Jeśli jakaś kategoria pojęciowa wydaje się nieaktualna, raczej oczekuje się, iż dla oceniających nie ma ona wielkiego znaczenia. Badania nad etosem ujawniły zupełnie inną sytuację.

Dla większości respondentów (83%), niezależnie od pełnionych ról, ich wieku i reprezentowanej placówki, badana kategoria pojęciowa jest bardzo ważna lub ważna (rysunek 3.).

**Rysunek 3.** Znaczenie etosu w pracy nauczyciela – rozkład odpowiedzi



Źródło: badanie własne

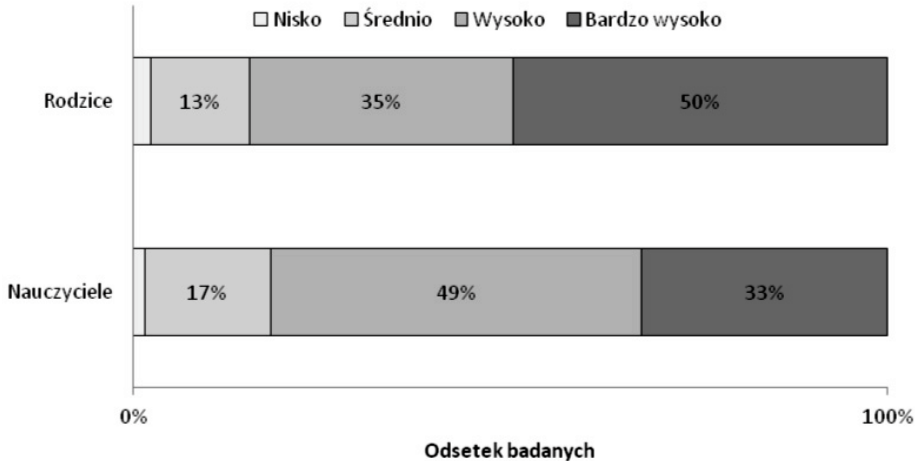
Jedynie 2% respondentów stwierdziło, iż etos jest mało ważny w pracy nauczyciela, 15% badanych uznaje go za średnio istotny. Ta analiza ukazuje interesującą zależność: badani uznali, iż kategoria pojęciowa, która jest obecnie niezbyt aktualna, ma dla nich duże znaczenie.



Zróznicowanie odpowiedzi, rozdźwięk między znajomością, aktualnością a wagą etosu ukazują, iż mimo niejednoznaczności poglądów respondentów etos jest fenomenem nadal żywo obecnym w publicznym dyskursie. Co może mieć wpływ na takie zróznicowanie wyników? Wydaje się, że różnica doświadczeń w życiu osób w różnym wieku i pełniących rozmaite role oraz wielość zadań w biografii każdej pojedynczej jednostki może mieć związek z asymetrycznością wyników. Respondenci prawdopodobnie spotkali się z pojęciem etosu w szkole czy też w rodzinie – w rozmowach ze starszym pokoleniem. Ich poglądy i stosunek do niego mogły zmieniać się zależnie od pełnionych ról. Zapewne inaczej widzieli nauczyciela, gdy sami byli uczniami, a czego innego oczekują od niego, od kiedy są rodzicami i nauczycielska rola zawodowa jest spełniana wobec ich dzieci. Do tego dochodzą jeszcze doświadczenia osób, które same zostały nauczycielami. Bywa, iż między dwoma lub trzema obrazami tej samej roli społecznej w doświadczeniu jednej osoby nie ma powiązania. Obraz ten z czasem ulega zmianie, a wszystkie zróznicowania nie są w pełni uświadomione i brakuje im uporządkowania. Prawdopodobnie również etos nie jest tematem, który respondenci rozważają na co dzień. Bieżący kontakt ze szkołą zapewne rzadko jest wiązany z kwestią postaw czy wartości nauczycieli. Dzieje się tak raczej jedynie w przypadku jakichś szczególnych sytuacji – bardzo pozytywnych lub wyjątkowo negatywnych doświadczeń związanych z konkretnym nauczycielem. Ankieta wypełniana przy okazji opisywanych badań mogła wywołać szereg refleksji, które nie były obecne w świadomości respondentów podczas bieżących kontaktów ze szkołą.

Dla sprawdzenia, czy ocena wagi etosu różni się w zależności od usytuowania roli respondenta względem ucznia i typu instytucji edukacyjnej, przeprowadzono serię testów rangowych *U* Manna-Whitneya. W pierwszej analizie dokonano porównania ocen pomiędzy grupą nauczycieli i rodziców. Przeprowadzona analiza wykazała, że rodzice wyżej oceniają wagę etosu w pracy nauczyciela ( $M_{rang1} = 138,27$ ) niż nauczyciele ( $M_{rang2} = 118,43$ ),  $U = 6855$ ;  $p = 0,020$ . Na rysunku 4. przedstawiono rozkłady odpowiedzi na pytanie przy uwzględnieniu podziału ze względu na usytuowanie roli respondenta.

**Rysunek 4.** Ocena wagi etosu w pracy nauczyciela w zależności od usytuowania roli respondenta



Źródło: badanie własne

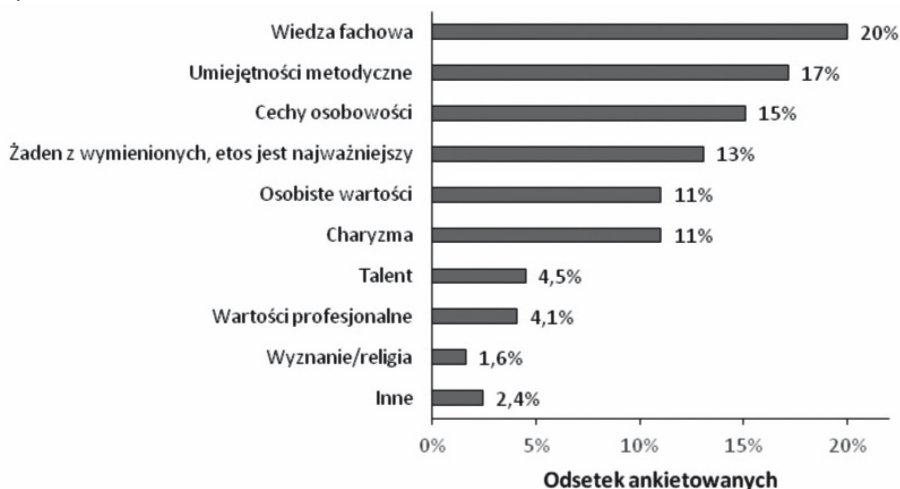
Badanie wykazało, iż znacząco większy odsetek rodziców uważa etos za bardzo ważny element pracy nauczyciela. Oczekiwania społeczne względem nauczycieli są duże. Mimo iż współcześnie nauczycielski profesjonalizm jest wiązany przez społeczeństwo raczej z przekazem wiedzy i umiejętności pod kątem przyszłego przygotowania do zawodu, oczekiwania natury etycznej nadal zajmują ważne miejsce w myśleniu o powinnościach nauczyciela (CBOS BS/91/2007, s. 2).

W związku z powyższym zapytano o to, który element nauczycielskiej profesji jest ważniejszy niż etos zawodowy. Sam fakt zadeklarowania przywiązywania dużego znaczenia do etosu nauczycielskiego nie pokazuje, jakie inne elementy tej profesji są dla respondentów istotne. Dopiero takie spojrzenie na sprawę pozwoli usytuować etos wśród pozostałych priorytetów respondentów.

Najważniejsza w pracy nauczyciela dla przedstawicieli wszystkich grup okazała się **wiedza fachowa**. Wynik ten wydaje się potwierdzeniem współczesnych obiegowych opinii na temat nauczycielskiego profesjonalizmu i w pewnym sensie nawiązuje do oczekiwań społecznych, o których była mowa wcześniej. Od nauczycieli jako od tych, którzy mają przygotować uczniów do zaistnienia na rynku pracy, wymaga się przede wszystkim przekazu fachowej wiedzy. Podobnie rzecz ma się z umiejętnościami metodycznymi. Sposób przekazywania wiedzy wiąże się znacząco z efektywnością pracy nauczyciela. Wszystkim dorosłym podmiotom edukacji zależy na satysfakcjonujących wynikach procesu kształcenia coraz częściej mierzonych za pomocą liczbowo interpretowalnych testów. Cechy

osobowości wykazują związek z atrakcyjnością interpersonalną, a więc mają niewątpliwy wpływ na skuteczność nauczycielskiego oddziaływania. 13% odpowiedzi wskazywało na największe znaczenie etosu pośród innych elementów nauczycielskiej profesji. To sytuuje badaną kategorię pojęciową na dość wysokim, czwartym miejscu na liście determinantów profesjonalizmu nauczyciela.

**Rysunek 5.** Elementy pracy nauczyciela ważniejsze niż etos – odpowiedzi rodziców i nauczycieli



Źródło: badanie własne

Wielu respondentom zagadnienie etosu kojarzy ze **wzorcowym systemem wartości** lub z niedoścignionym ideałem. Ta wiedza potoczna nie jest wcale daleka od definicji etosu pochodzących z literatury naukowej (Meibaum, 1979, s. 127–137, Szawiel, 1982, s. 17, Chrobak, 1992, s. 32). Na kolejnym etapie badań zapytano ankietowanych o to, czy spotkali nauczyciela pozytywnie świadczącego o etosie swojej grupy zawodowej. Wcześniejsze odpowiedzi respondentów, mimo że istotne dla całości badań, nie pokazałyby w wystarczający sposób, jaki jest udział osobistego doświadczenia w ich poglądach na temat etosu. Ujawniły jedynie wiedzę i stosunek ankietowanych do badanej kategorii pojęciowej. Odpowiedź na pytanie o istotną osobę reprezentującą opisywany fenomen potwierdza wiarygodność wcześniej uzyskanych danych. Aż 87% badanych stwierdziło, że spotkało w życiu nauczyciela, który swoją osobą reprezentował nauczycielski etos zawodowy. Ten odsetek mówi o adekwatności opinii będących rezultatem nie tylko wiedzy, ale i doświadczenia respondentów. Wynik powyższy w pewnym sensie potwierdza również aktualność pojęcia.

Aby dowiedzieć się, czy odpowiedzi ankietowanych różnią się w sposób istotny statystycznie w zależności od pełnionej roli, typu instytucji edukacyjnej, wieku i płci, przeprowadzono testy współzależności. Analizy te nie wykazały istnienia statystycznie istotnych związków pomiędzy zmiennymi niezależnymi i odpowiedziami respondentów (tabela 3.). Odsetki osób, które w swoim życiu spotkały nauczyciela świadczącego pozytywnie o etosie, były we wszystkich badanych podgrupach zbliżone.

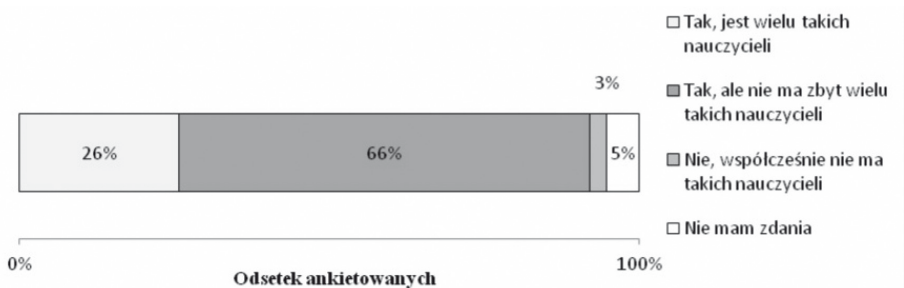
**Tabela 3.** Związek zmiennych niezależnych i faktu spotkania w swoim życiu nauczyciela, który pozytywnie świadczył o etosie własnej grupy zawodowej

Zmienne niezależne	<i>N</i>	<i>df</i>	$\chi^2$	<i>p</i>
Usytuowanie roli	249	1	1,82	0,177
Typ instytucji	249	1	1,67	0,196
Usytuowanie roli * typ instytucji	249	1	0,40	0,525
Wiek	248	1	0,24	0,621
Wiek * Usytuowanie roli	248	1	0,04	0,842
Płeć	251	1	0,19	0,663

Źródło: badanie własne

O ile poprzednia analiza mogła napawać optymizmem odnośnie do wizerunku nauczyciela w społeczeństwie, to odpowiedź na kolejne pytanie nie podnosi już tak na duchu. Respondenci powiedzieli, iż współcześnie można spotkać nauczycieli pozytywnie świadczących o etosie swojej grupy zawodowej, ale duży odsetek badanych (66%) uznał, że nie ma już zbyt wielu takich nauczycieli (rysunek 6.).

**Rysunek 6.** Rozkład odpowiedzi na pytanie o liczbę nauczycieli świadczących swoją postawą o etosie własnej grupy zawodowej



Źródło: badanie własne

Interesujący może wydawać się fakt braku zróżnicowania odpowiedzi ze względu na rolę, wiek i instytucję reprezentowaną przez respondenta, o czym przekonują wyniki przeprowadzonej analizy log-liniowej i testu niezależności chi kwadrat (tabela 4.).

**Tabela 4.** Ocena liczebności grupy nauczycieli świadczących swoją postawą o etosie zawodowym – wyniki analizy współzależności

Zmienne niezależne	<i>N</i>	<i>df</i>	$\chi^2$	<i>p</i>
Usytuowanie roli	247	3	2,50	0,475
Typ instytucji	247	3	2,61	0,456
Usytuowanie roli * typ instytucji	247	3	1,73	0,631
Wiek	246	3	0,97	0,809
Wiek * Usytuowanie roli	246	3	3,88	0,275
Płeć	249	3	7,72	0,052

Źródło: badanie własne

Wydaje się, iż społeczna percepcja grupy zawodowej nauczycieli współcześnie nie jest zbyt pozytywna. 66% badanych stwierdziło, że nie ma obecnie zbyt wielu nauczycieli reprezentujących wzorcowy etos swojej grupy. Biorąc pod uwagę, iż kompetencje etyczne stanowią istotny element nauczycielskiego profesjonalizmu, wyniki te nie napawają optymizmem.

## Podsumowanie

Od zawsze do oceny pracy przedstawicieli zawodów związanych z szeroko pojętą służbą człowiekowi stosowano zupełnie inne kryteria niż w przypadku pozostałych profesji. Ponadto dyskusje społeczne o sytuacji w oświacie zyskują na sile szczególnie w okresach przemian politycznych. Także wraz z rozwojem psychologii i rozumienia wpływu kompetencji osobistych na jakość pracy pedagogicznej wraca jak bumerang pytanie: czym jest to coś, co wyróżnia dobrego nauczyciela? W badaniach opisanych w niniejszym artykule podjęto próbę wykazania, że tym istotnym elementem nauczycielskiej profesji jest w opinii badanych etos nauczycielski. Wydaje się, że nie tylko przekaz wiedzy związanej z zagadnieniami etycznymi jest ważny dla dorosłych związanych z edukacją dzieci i młodzieży. Zauważają oni wagę osobistej postawy nauczycieli. Znają pojęcie etosu i uważają je za istotny element pracy nauczyciela. Wielu respondentów odnajduje w swoich doświadczeniach wzór nauczyciela i w pewnym sensie dowód na to, że nadal liczni przedstawiciele tej profesji nie tylko uczą, jak żyć, ale sami

żyją tak, jak uczą. Niemniej jednak badani stwierdzili, że obecnie jest coraz mniej tego typu nauczycieli. Czy wyniki te powinny napawać pesymizmem w myśleniu o współczesnej szkole? Właściwszą drogą wydaje się podjęcie refleksji nad obecnym kształceniem nauczycieli. Wydaje się, że edukacja etyczna nie zajmuje znaczącego miejsca pośród propozycji edukacyjnej współczesnych studiów pedagogicznych. Zajęcia z etyki, jeśli w ogóle występują w programie konkretnego kierunku, są raczej propozycją fakultatywną. Praca pedagogiczna to zajęcie, w którym wartości z jednej strony są potrzebne do podejmowania wszystkich decyzji związanych z jej wykonywaniem, z drugiej strony podlegają przekazowi w procesie wychowania. Kształcenie przyszłych pedagogów nie może odbywać się z pominięciem pogłębionej, osobistej refleksji nad wartościami i refleksja ta powinna zachodzić pod okiem przygotowanych do tego celu specjalistów.

### Literatura przedmiotu

- Czarnowski, S. (1958). *Kultura*. Warszawa: Wydawnictwo Naukowe PWN.
- Klepajczuk, B. (1995). *Etos pracy w przededniu transformacji systemu społecznego*. Szczecin: Wydawnictwo Naukowe Uniwersytetu Szczecińskiego.
- Koralewicz J., Ruszkowski P., Bieliński J., Figiel A. (2009). *Pokolenie JP II. Dylematy światopoglądowe młodzieży*, Poznań: Zysk i S-ka.
- Lalak, D., Pilch, T. (red.) (1999). *Elementarne pojęcia pedagogiki społecznej i pracy socjalnej*. Warszawa: Wydawnictwo Akademickie Żak.
- Legowicz, L. (1984). *Życie dla życia*. Warszawa: Państwowe Wydawnictwo „Wiedza Powszechna”.
- Meibaum, B. (1979). Kategoria wzoru osobowego. W: M. Michalik (red.). *Wartości a sposób życia* (s. 127–137). Wrocław: Wydawnictwo Polskiej Akademii Nauk.
- Ossowska, M. (1956). *Moralność mieszczańska*. Łódź: Zakład Narodowy im. Ossolińskich.
- Pękala, J. (2017). *Etos nauczycieli – mit czy rzeczywistość?*. Warszawa: Wydawnictwo Uniwersytetu Warszawskiego.
- Siciński, A. (1976). Styl życia – problemy pojęciowe i teoretyczne. W: A. Siciński (red.). *Styl życia* (s. 15–32). Warszawa: Wydawnictwo Naukowe PWN.
- Scheler M. (2008). *Resentyment a moralność*. Warszawa: Aletheia.
- Znamierowski, C. (1964). *Rozważania wstępne do nauki o moralności i prawie*. Warszawa: Wydawnictwo Naukowe PWN.