

**Józef Młyński**

Wydział Studiów nad Rodziną  
Uniwersytet Kardynała Stefana Wyszyńskiego w Warszawie

## **Praca socjalna wobec osób starszych na tle zmieniającej się rzeczywistości**

### **Social work and the old against changing reality**

**Abstract:** A special group which need help in our changing reality is the old – pensioners. This group is a particular challenge for social workers. Helping the old requires not only being open to the others, but also getting interested in his life and creating a proper surface of communication. Each social worker is in a way a carer of the old as far as social support is concerned. There are lots of programmes supporting the old, but the most important is a proper conversation and making them aware that social help houses are also places of peaceful autumn of life. Thanks to careful explaining of a problem and good methodical steps of social workers the elderly can get the happiness of life back. In this context a social worker is a fully competent and professional person. If it is true that old age is the weakest period in human life then it is also true, that this time should not be neglected or deprived of help.

**Key words:** social work, gerontology, old age, help, support of the old

„Skoro starość jest częścią życia, przeto jest częścią szkoły,  
a więc szkoła, musi więc mieć swoich nauczycieli, swoje przepisy,  
swoje cele i studia, i swoją karność, aby postępy w życiu starców były możliwe”  
(J.A. Komeński, *Pampaedia*, Wrocław 1973)

## Wprowadzenie

Praca socjalna należy do ważnych zagadnień społecznego dyskursu. Szczególnie w ostatnim czasie poświęca się jej coraz więcej uwagi. Być może dlatego, iż od niedawna znalazła się na wydziałach uniwersyteckich. Ponadto jest to dyscyplina dość młoda bo powstała w 1917 roku w Stanach Zjednoczonych a w Polsce jeszcze później. Podmiotem jej działania są: jednostki, grupy społeczne oraz rodzina. Szczególną grupą potrzebującą pomocy są osoby starsze. Grupa ta jest osobliwym wyzwaniem dla pracowników socjalnych. Praca z seniorami wymaga od pracowników specjalistycznej wiedzy o warunkach społecznych, które często wywierają presję na ludzi starszych, także wiadomości o przebiegu starzenia się oraz zmianach zachodzących podczas tego procesu. Pracownik socjalny powinien dostarczyć informacji seniorom i ich rodzinom o dostępnych usługach, a także o możliwościach uzyskania wsparcia<sup>1</sup>.

Najogólniej przez prace socjalna należy rozumieć świadczenie pomocy tym członkom społeczeństwa, którzy znaleźli się w trudnej sytuacji życiowej. Integralne zdefiniowanie tego terminu jest dość trudne. Trudność ta związana jest z kryterium, które przyjmujemy w momencie jej definiowania. Z punktu widzenia teoretycznego można ją racjonalizować w sensie wąskim i szerokim. W sensie wąskim dotyczy konkretnej pomocy udzielanej jednostkom w sytuacji ich społecznego zagubienia. W sensie szerokim jest pewną formą pomocy o szerokim znaczeniu zarówno w sensie podmiotowym i przedmiotowym (zob. schemat 1).

Istnieje jednak wiele innych definicji pracy socjalnej. Wśród tych warto zwrócić uwagę na definicję podaną przez H. Radlińską. Jej zdaniem praca socjalna polega na wydobywaniu i pomnażaniu sił ludzkich, na ich usprawnianiu i organizacji wspólnego działania dla dobra ludzi<sup>2</sup>.

Według Międzynarodowej federacji pracowników socjalnych praca socjalna to pewien rodzaj profesji, która nie tylko wspiera zmiany społeczne ale próbuje rozwiązywać problemy powstałe na bazie trudnych relacji międzyludzkich. W ten sposób wzmacnia i zarazem wyzwala w członkach społeczeństwa niejako „walkę” prowadzącą do wzmacniania ich dobrostanu. Natomiast Komitet Rady Europejskiej podaje iż „praca socjalna jest specyficzną działalnością zawodową, mającą na celu lepszą adaptację wzajemną osób, rodzin, grup i środowiska społecznego, w jakim żyją, oraz rozwijanie poczucia godności osobistej i odpowiedzialności jednostek na drodze odwoływania się do potencjalnych możliwości

<sup>1</sup> B. DuBois, K.K. Miley, *Praca socjalna. Zawód, który dodaje sił*, Warszawa 1996, s. 141.

<sup>2</sup> H. Radlińska, *Pedagogika społeczna*, Warszawa 1961, s. 354.

**Schemat 1.** Wielość znaczeń terminu „praca socjalna”

Źródło: Opracowanie własne

poszczególnych osób do powiązań między profesjonalnych, a także sił i środków społecznych”<sup>3</sup>.

Wreszcie podstawowa definicja pracy socjalnej obowiązująca obecnie na gruncie polskim zapisana została w Ustawie o pomocy społecznej z dnia 12 marca 2004 roku. W dokumencie tym pracę socjalną należy rozumieć jako działalność zawodową mającą na celu pomoc osobom i rodzinom we wzmacnianiu lub odzyskiwaniu zdolności do funkcjonowania w społeczeństwie poprzez pełnienie odpowiednich ról społecznych oraz warunków sprzyjających temu celowi<sup>4</sup>.

Na kanwie powyższej analizy można suponować, że praca socjalna jest:

- typem aktywności zawodowej o profesjonalnym znaczeniu;
- adresatem pracy socjalnej jest jednostka, rodzina, społeczność lokalna;
- celem pracy socjalnej jest poprawa funkcjonowania indywidualnego, społecznego: jednostek, rodzin lub grup;
- sferą aktywności i interwencji pracy socjalnej jest relacja pomiędzy jednostką a środowiskiem<sup>5</sup>.

<sup>3</sup> J.M. Młyński, *Człowiek wobec pomocy. Zarys pracy socjalnej*, Tarnów 2009, s. 25

<sup>4</sup> Art. 6, Ustawa o pomocy społecznej z dnia 12 marca 2004 roku, Dz. U. 2004 Nr 64, poz. 593.

<sup>5</sup> Por. J. Młyński, *Człowiek wobec pomocy...*, dz. cyt., s. 26.

Reasumując należy uznać, iż pracę socjalną wobec seniorów należy rekomendować jako praktyczne działanie pracowników socjalnych wobec seniorów w ramach pomocy społecznej, celem ratowania ich i wyprowadzania z trudnych sytuacji życiowych.

### Gerontologia – starość: próba definicji i krótka statystyka

Wprawdzie gerontologia jako nauka pojawiła się dopiero w XX wieku, to jednak procesem starości socjologowie zajmują się od bardzo dawna stwierdzając, że jest ona okresem niejednorodnym. Rozważania nad podeszłym wiekiem znajdujemy w dziełach myślicieli starożytnych: u Hipokratesa, Platona, Arystotelesa i Cyserona. Arystoteles w swoim piśmie *Retoryka* pisał, że „ludzie starzy są małoduszni, bo upokorzyło ich życie. Nie pragną więc niczego wielkiego ani nadzwyczajnego, lecz tylko rzeczy niezbędnych do życia. Są poza tym skąpi, bo pieniądze są jedną z rzeczy koniecznych do życia, a poza tym z własnego doświadczenia wiedzą, jak ciężko je zdobyć i jak łatwo stracić. (...) Żyją więc raczej wspomnieniami niż nadzieją, tym bardziej że okres życia przed nimi jest krótki, długi zaś już poza nimi; nadzieja zaś łączy się z przyszłością, wspomnienia natomiast z tym, co już minęło”<sup>6</sup>.

W latach sześćdziesiątych problemem tym zajmował się amerykański socjolog Ernest W. Burgess podejmując dylemat roli społecznej człowieka na emeryturze określając w ten sposób zachwianie i kryzys społecznej tożsamości człowieka starszego w społeczeństwie na tle zmieniającego się rozwoju cywilizacyjnego<sup>7</sup>. Tym bardziej, iż „kres starości rozpoczyna się i trwa u każdego człowieka inaczej. Zależy on w dużej mierze od efektywności zawodowej, warunków życia, pozycji społecznej oraz aktywności fizycznej. Dlatego okres ten można podzielić na trzy części:

- wiek podeszły, czyli wczesna starość – pomiędzy 60 a 70 rokiem życia;
- wiek starczy, późna starość – od 75 do 90 lat;
- wiek sędziwy, czyli długowieczność – po przekroczeniu 90 lat”<sup>8</sup>.

Etymologicznie termin gerontologia pochodzi od greckich słów *geron* – starzec lub mędrzec oraz *logos* – słowo, nauka. W encyklopedycznym ujęciu definiowana jest jako nauka o procesach starzenia się organizmu ludzkiego oraz chorobach wieku starczego<sup>9</sup>.

<sup>6</sup> Arystoteles, *Retoryka, Poetyka*, Warszawa 1988.

<sup>7</sup> M. Niezabitowski, *Ludzie starsi w perspektywie socjologicznej*, Katowice 2007, s. 79.

<sup>8</sup> J. Kędzior, *Współczesne wyzwania pracy socjalnej*, Toruń 2006, s.169

<sup>9</sup> Por. *Nowa encyklopedia powszechna PWN*, t. 2, Warszawa 1995, s. 513; A. Zych, *Leksykon gerontologii*, wyd. II, Kraków 2010; A. Zych, *Słownik gerontologii społecznej*, Warszawa 2001.

„Początki naukowej gerontologii wiąże się zwykle z nazwiskiem angielskiego filozofa i przyrodnika Francisa Bacona, który głosił, że przez systematyczne badania procesów starzenia się można będzie wykryć przyczyny starości. W 1806 roku pojawiła się pierwsza polska praca gerontologiczna *O utrzymaniu zdrowia ludzi starych* warszawskiego lekarza Józefa Filipieckiego. Od roku 1868 francuski neurolog i psycholog Jean Martin Charcot prowadził wykłady kliniczne na temat schorzeń starców oraz chorób przewlekłych. W 1909 r. rosyjski psycholog M.A. Rybników wprowadził do nauki określenie „geriatria”, które spopularyzowała praca wiedeńskiego lekarza Ignaza Leo Naschera *Geriatrics*, ogłoszona drukiem w 1914 r. w Stanach Zjednoczonych. W 1922 r. amerykański psycholog Granville Stanley Hali ogłosił drukiem pierwszą publikację z zakresu gerontopsychologii: *Starzenie się: Ostatnia połowa życia*. W 1945 r. „ojciec gerontologii światowej” lekarz Władimir Korenczewski podjął prace eksperymentalne z zakresu fizjopatologii starzenia się, równoległe zostało utworzone Amerykańskie Towarzystwo Gerontologiczne (1945). Wreszcie w roku 1950 odbył się w Liege (Belgia) I Międzynarodowy Zjazd Gerontologiczny, a w 1960 r. amerykański gerontolog Clark Tibbitts wprowadził i upowszechnił określenie „gerontologia społeczna”<sup>10</sup>.

Starość jest zatem pojęciem bardzo szeroko rozumianym. Zdaniem A.A. Zycha to „nieunikniony efekt starzenia się, w którym procesy biologiczne, psychiczne i społeczne oddziałują względem siebie synergicznie, prowadząc do naruszenia równowagi biologicznej i psychicznej, bez możliwości przeciwdziałaniu temu”<sup>11</sup>. Natomiast P. Błędowski starość określa „jako fazę życia człowieka w której niekorzystnym zmianom związanym z osłabieniem biologicznym organizmu i obniżeniem sprawności psychofizycznej towarzyszą zmiany w pozycji społecznej, statusie materialnym, aktywności zawodowej i sytuacji rodzinnej”<sup>12</sup>. Obie te definicje podkreślają, że starość jest nieuniknionym procesem, w którym następuje wiele zmian nie tylko w organizmie człowieka, ale również w pozycji społecznej. Również ciekawym wydaje się być ujęcie starości i starzenia się zaprezentowane przez Jana Pawła II, który pisał, że to nie tylko pewien okres w życiu człowieka, ale czas nacechowany mądrością, którą przynoszą ze sobą lata doświadczeń. Starość jawi się jako czas pomyślny, w którym dopełnia się miara ludzkiego życia, ale także czas, w którym podejmuje się nowe zadania<sup>13</sup>.

<sup>10</sup> A.A. Zych, *Człowiek wobec starości, Szkice gerontologii społecznej*, Katowice 1999, s. 17–18.

<sup>11</sup> A.A. Zych, *Słownik gerontologii społecznej*, Warszawa 2001, s. 202.

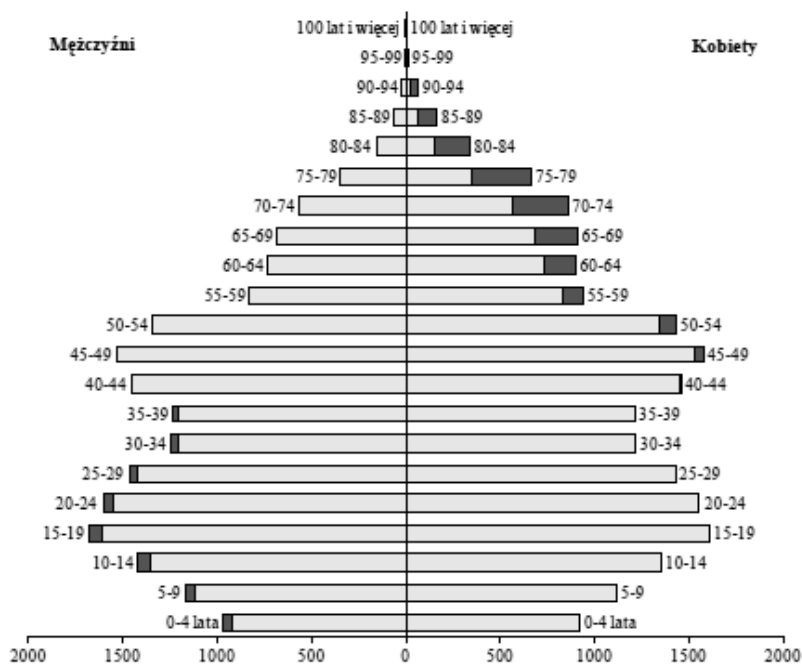
<sup>12</sup> P. Błędowski, *Lokalna polityka społeczna wobec ludzi starych*, Warszawa 2002, s. 63–64.

<sup>13</sup> Zob. Jan Paweł II, List apostołski *Do moich Braci i Sióstr – ludzi w podeszłym wieku*, Watykan 1999.

Obserwując procesy demograficzne w odniesieniu do starzenia się społeczeństwa, warto zauważyć iż dzięki poprawie warunków socjalno-bytowych, edukacyjnych, biomedycznych następuje wzrost średniej długości życia co niewątpliwie jest czymś pozytywnym, ale wiąże się także z koniecznością zapewnienia osobom starszym godziwych warunków egzystencji.

W 2001 roku, średni wiek przeżycia wyniósł: dla kobiet – 79,6 lat, dla mężczyzn – 75,8 lat<sup>14</sup>. Piramida wieku ludności w 2002 i 2012 roku przedstawia się następująco.

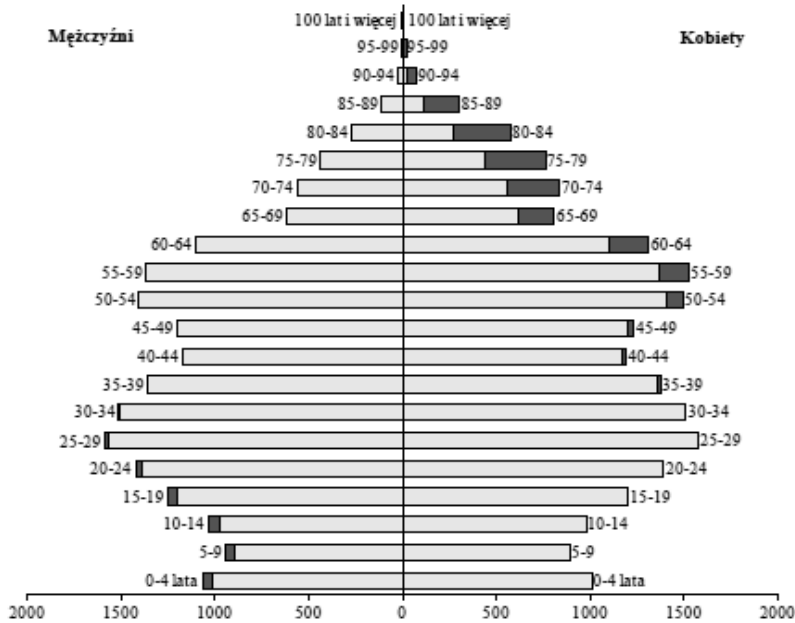
**Schemat 2.** Piramida wieku ludności w 2002 roku



**Źródło:** Wyniki Narodowego Spisu Powszechnego Ludności i Mieszkań 2011 Podstawowe informacje o sytuacji demograficzno-społecznej ludności Polski oraz zasobach mieszkaniowych, Warszawa 2012, s. 10.

<sup>14</sup> Zob. S. Sauden, *Psychologia starzenia się i starości*, Warszawa 2011, s. 16.

Schemat 3. Piramida wieku ludności w 2011 roku

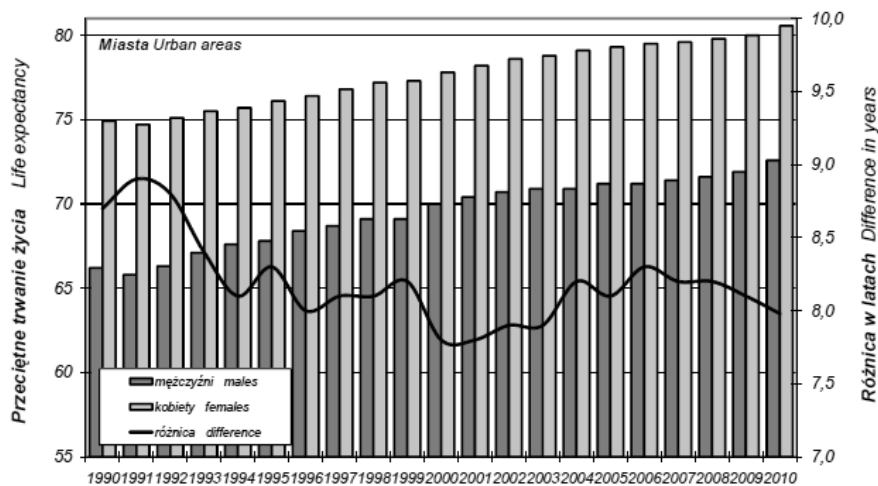


**Źródło:** Wyniki Narodowego Spisu Powszechnego Ludności i Mieszkań 2011 Podstawowe informacje o sytuacji demograficzno-społecznej ludności Polski oraz zasobach mieszkaniowych, Warszawa 2012, s. 10.

W stosunku do poprzedniego spisu przeprowadzonego w 2002 roku liczba osób w wieku poprodukcyjnym i więcej wzrosła prawie o 1 milion (981 tys.). Zdaniem demografów w 2010 roku w Polsce mężczyźni żyli przeciętnie 72,1 lat, natomiast kobiety 80,6 (Wykres 1 i 2). W stosunku do 1991 roku mężczyźni żyją dłużej o prawie 6 lat, natomiast kobiety o 5,4.

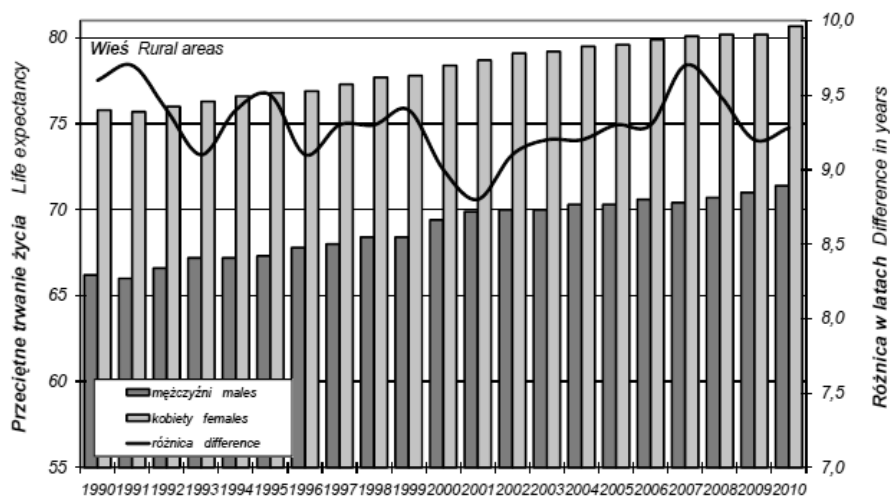
W miarę przybywania lat zmieniają się problemy człowieka. Głównymi niedogodnościami seniorów są: poczucie nieprzydatności, odrzucenie, samotność, niepełnosprawność, choroby. Problemy te powodują, iż człowiek starszy uważa, że jest niepotrzebny, bezużyteczny, dlatego odsuwa się od spraw społeczności, izoluje się od innych. Dlatego też osoby w podeszłym wieku wymagają szczególnej troski, opieki, którą może ofiarować pomoc socjalna jako instytucja o charakterze „filantropijnym”.

Wykres 1. Przeciętne trwanie życia według płci w miastach w latach 1990–2010



Źródło: GUS, *Trwanie życia w 2010r.*, Warszawa 2011, [www.stat.gov.pl](http://www.stat.gov.pl).

Wykres 2. Przeciętne trwanie życia według płci na wsi w latach 1990–2010



Źródło: GUS, *Trwanie życia w 2010r.*, Warszawa 2011, [www.stat.gov.pl](http://www.stat.gov.pl).



## Formy pomocy pracy socjalnej wobec osób starszych

Pomoc, jak stwierdza A. Mielczarek „jest najstarszą formą reakcji na zagrożenie. Współcześnie pomoc rozumie się jako działanie nakierowane na zaspokojenie potrzeb podstawowych i wyższego rzędu, potrzeb indywidualnych i potrzeb społecznie ukształtowanych. Wyraża się ona w systemie działań stymulujących pełen rozwój człowieka, usuwających przeszkody na drodze wypełniania jego ról społecznych i wydobywania predyspozycji psychofizycznych”<sup>15</sup>.

Istnieje wiele form pomagania seniorom w sytuacji ich zagrożenia społeczno-osobowego. Pierwszą z nich jest rozmowa, która pozwala dokonać właściwej diagnozy danego problemu. Każdy problem może być inny oraz cechować się inną naturą. Niezależnie jednak od natury problemu człowieka należy przede wszystkim wysłuchać. Szczególnie w przypadku osób starszych, które doznają poczucia alienacji i odrzucenia wysłuchanie i rozmowa stanowią centrum pomagania.

Należy zauważyć, iż osoba potrzebująca pomocy nim podejmie decyzje zgłoszenia swojej potrzeby (problemu) bardzo często wiele nad nim rozmyśla, dzieli się swoim problemem ze znajomymi, przyjaciółmi, szuka własnego rozwiązania. Dopiero dłuższy czas przeżywania przez nią trudnej sytuacji życiowej, pomimo ambiwalencji i wewnętrznej walki prowadzi do podjęcia decyzji, która zostaje uskuteczniiona przez zgłoszenie się do instytucji wsparcia społecznego. Ten proces schematycznie można przedstawić następująco (zob. schemat 4).

Wśród wielu innych form pomocy instytucja, której przedstawicielem jest pracownik socjalny wspiera seniorów poprzez:

- pomoc doraźną – zwaną często ratownictwem, której celem jest natychmiastowe działanie, potwierdzające zasadność i możliwość ratowania, zwłaszcza w sytuacji niebezpieczeństwa związanego z kataklizmem albo innym rodzajem traumatycznego przeżycia. Pomoc tego rodzaju świadczona jest bez względu na rodzaj uprawnienia osób starszych i przynależność do grupy społecznej;
- pomoc w formie opieki – świadczona w sytuacjach życiowych, w których ludzie starsi, czasem dotknięci nieszczęściem nie potrafią, nie mają dość siły aby przezwyciężyć trudności. Ta forma opieki jest mocno zindywidualizowana, bowiem dotyczy nie tylko właściwej i dokładnej diagnozy potrzeb, ale pomagacz musi niejako przejąć odpowiedzialność za losy osoby starszej;

---

<sup>15</sup> A. Mielczarek, *Domy dziennego pobytu jedną z form pomocy środowiskowej dla ludzi starych*, „Praca Socjalna” 1/2006, s. 60; por. Ch. Buchner, *Bieg życia ludzkiego*, Warszawa 1999, s. 56.

**Schemat 4.** Wewnętrzna droga osoby zgłaszającej się z problemem do instytucji wsparcia społecznego



**Źródło:** Opracowanie własne

- pomoc w formie wsparcia osoby starszej – celem jest nie tylko wsparcie osoby starszej, która z różnych powodów zagrożona jest wykluczeniem lub zjawiskiem marginalizacji, ale wsparcie jej otoczenia, członków społeczności;
- pomoc w formie kompensacji społecznych – jest pewnym sposobem wyrównywania braków środowiskowych, które w istotny sposób wpływają i utrudniają egzystencję osoby starszej.

Pomoc deklarowana przez instytucje wsparcia społecznego w jakiejś mierze uzależniona jest od rodzaju wyboru metody wedle której pracownik socjalny będzie podejmował działania postulujące wsparcie osoby starszej. W literaturze przedmiotu wyróżnia się trzy rodzaje metod pracy socjalnej:

- prowadzenie indywidualnego przypadku (*casework*);
- metodę grupową (*groupwork*);
- organizowanie społeczności lokalnej (*community organization*)<sup>16</sup>.

Wydaje się, że w przypadku podejmowania pracy z seniorami najlepszą metodą jest podejście indywidualne, ściśle dostosowana do potrzeb seniora, najlepiej, jeśli to możliwe w jego miejscu zamieszkania. Metoda ta pozwala zaobserwować

<sup>16</sup> C. de Robertis, *Metodyka działania w pracy socjalnej*, Katowice 1998, s. 86.

w jakich granicach można zaktywizować konkretną osobę. Wówczas pracownik socjalny powinien starać się nie ograniczać swojego klienta, do którego podchodzi w sposób personalistyczny. Wszak osoba starsza zawsze pozostaje osobą o właściwej godności i koegzystencji życia. Aktywizacja jej może polegać na poznaniu możliwości i ograniczeń, a następnie motywowaniu, wyzwalaniu lub modyfikowaniu jej problemu. Ten rodzaj aktywizacji nie tylko przedłuża życie, ale przede wszystkim dodaje sił w walce z chorobą lub niepełnosprawnością, pomaga jej też odzyskać poczucie własnej wartości.

Uprowadzając formą wsparcia osób starszych ze strony pracownika socjalnego jest rozpoznanie przez niego ich potrzeb, w szczególności tych związanych z niedostatkiem, brakiem miłości ze strony osób jej bliskich, przyjaźni, oparcia i zrozumienia. Równie ważnym elementem poprzedzającym wsparcie jest rozpoznanie zdrowia psychicznego i fizycznego seniora. Osoby tego typu bardzo często borykają się z problemami natury psychicznej, takimi jak: depresja, frustracje, rozdwójenie jaźni oraz problemami natury fizycznej: brak skoordynowanych ruchów, brak sił fizycznych i witalnych. Jeszcze innym ważnym aspektem dotyczących seniorów, jest ich słaba kondycja ekonomiczna. Z tego też powodu pewna ich grupa nie może zaspokajać swoich podstawowych potrzeb implikowanych właściwą sytuacją finansową. Relatywnie niskie dochody – emerytury prowadzą nie tylko do wielu wyrzeczeń ale są niepokojącym i niekorzystnym zjawiskiem społecznym.

Seniorów pod względem świadczonej dla nich pomocy można podzielić na dwie grupy:

- zdrowych (osoby, które są w większej części zdolne do samodzielnego życia i mogą korzystać z systemu opieki nieformalnej jak i sformalizowanych usług socjalnych);
- chorych (osoby, które potrzebują pomocy sformalizowanej)<sup>17</sup>.

Świadczenia udzielane osobom starszym pozostającym w swoich miejscach zamieszkania jest domeną pomocy środowiskowej realizowanej w następujących obszarach:

- pomoc pieniężna – polegająca na wsparciu materialnym, najczęściej jednorazowym ale nie tylko;
- pomoc w naturze – to pomoc rzeczowa, której celem jest zaspokojenie potrzeb bytowych, takich jak: obiady, żywność, odzież, obuwie, opał;
- pomoc w usługach – w zakres tej pomocy wchodzi usługi opiekuńcze: zakupy, pomoc w czynnościach związanych z higieną, utrzymanie porządku w domu, organizowanie wolnego czasu;

---

<sup>17</sup> Por. B. Dubois, K.K. Miley, *Praca socjalna. Zawód który dodaje sił*, Warszawa 1996, s. 142.

- pomoc instytucjonalna – świadczona najczęściej w różnych ośrodkach, placówkach typu: DPS, ŚDPS, itp.<sup>18</sup>.

Ważnym przedsięwzięciem wsparcia społecznego wobec seniorów jest opieka długookresowa świadczona w domach lub instytucjach. Warto pamiętać, że tego typu osoby chcą pozostawać w swoich miejscach zamieszkania. Oczywiście instytucje pomocowe wyrażają zgodę na taką formę pomocy, dzięki czemu osoby starsze mają możliwość do jak najdłuższego samodzielnego funkcjonowania nie tylko w społeczeństwie, ale też w swoim środowisku rodzinnym. Niestety istnieją sytuacje i schorzenia, które wymagają długotrwałej i całodziennej (całodobowej) opieki seniorów. Wówczas opieki podejmują się przygotowane do tego celu osoby w danej instytucji pomocowej. Wyróżnia się dwa rodzaje świadczeń podejmowanych względem seniorów: najmniej ograniczające i najbardziej ograniczające. Według B. Dubois i K. K. Mileya do „najmniej ograniczających świadczeń należą: świadczenia zapewniane w domu, pomoc w prowadzeniu domu, pomoc zdrowotna, ośrodki dla seniorów, dostarczanie posiłków, opieka dzienna dla dorosłych, wizyty pielęgniarek w domu, transport, robienie zakupów, doradztwo. Do najbardziej ograniczających należą: domy opieki, opieka w schroniskach, pośrednie formy opieki, opieka kwalifikowana, ośrodki rehabilitacyjne, hospicja”<sup>19</sup>.

Niezwykle trudnym jest wytłumaczenie osobie starszej konieczności przeniesienia jej do instytucji pomocy społecznej. Tym bardziej, że seniorzy na tego rodzaju domy – instytucje patrzą nie tylko z dużą dozą niechęci, ale traktują je jako pewnego rodzaju preludium do śmierci. Dlatego też pracownicy socjalni, zanim podejmują się tego zadania uprzednio próbują rozmawiać zarówno z osobą wobec której mają być pełnione świadczenia i z rodziną. Wówczas osobie starszej: objaśniają sam proces starzenia, tłumaczą istotę i charakter jej schorzeń oraz potrzebę stałej opieki, objaśniają właściwe kompetencje danej instytucji oraz oferowaną w niej pomoc, przedstawiają jej metody radzenia sobie w trudnych sytuacjach.

W sytuacji oferowanej pomocy pracownicy socjalni wypełniają następujące role względem osób starszych potrzebujących wsparcia:

- „administratora – podejmują petenta, który po raz pierwszy zgłasza się do jednostki, prowadzą wstępne rozpoznanie przypadku i dokonują jego kategoryzacji;
- diagnosty – prowadzą wywiad środowiskowy i określają stan potrzeb oraz możliwości petenta;

<sup>18</sup> J. Kędzior, *Współczesne wyzwania pracy socjalnej*, Toruń 2006, s. 178.

<sup>19</sup> Tamże, s. 143.

- planisty – na podstawie gromadzonych informacji określają szczegółowy plan działania w indywidualnym przypadku;
- doradcy – udzielają merytorycznych porad w zakresie rozwiązywania różnego typu problemów z życia jednostki, rodziny czy grupy społecznej;
- obserwatora – prowadzą obserwację procesu usamodzielniania ekonomicznego pomocobiorcy;
- modyfikatora – w sytuacjach uzasadnionych korygują plan działania celem podwyższenia stopnia jego efektywności;
- sprawozdawcy – przygotowują raporty z zakresu, przebiegu i skutków podejmowanych działań;
- wnioskodawcy – przygotowują propozycje zagadnień do szerszych dyskusji merytorycznych nad stanem i perspektywami innowacji form pomocy oraz rozwoju systemu pomocy społecznej<sup>20</sup>.

Kontestując wśród podstawowych celów pracy socjalnej wspierającej seniorów jest:

- pomoc w zakresie utrzymania ich samodzielności życiowej;
- przygotowanie ich do właściwego zmierzenia się z procesem starości;
- zapobieganie alienacji i izolacji społecznej;
- integracja społeczna w ich środowisku lokalnym.

W ten sposób praca socjalna niejako przeciwdziała marginalizacji i wykluczeniu seniorów.

### **Zadania pracownika socjalnego a wsparcie społeczne seniorów**

Osoby starsze, które z racji różnych problemów nie potrafią zaspokajać swoich potrzeb, powinny otrzymać wsparcie instytucjonalne a w razie konieczności również indywidualne. Tego rodzaju pomoc gwarantuje im: Rezolucja ONZ, Konstytucja Rzeczypospolitej Polskiej oraz Ustawa o pomocy społecznej z dnia 12 marca 2004 r. W tym kontekście pomoc społeczna jako instytucja polityki wsparcia społecznego nie może być zawężana jedynie do doświadczeń opiekuńczych czy zasiłkowych. W swoim podmiocie działania winna się charakteryzować dalszymi formami wsparcia; psychoterapeutycznego, psychologicznego, pedagogicznego i informacyjnego.

Powszechnie wiadomo, iż optymalnym miejscem wsparcia osoby starszej jest przede wszystkim rodzina. W rodzinie człowiek przychodzi na świat, w niej żyje, nawiązuje bliższe relacje, przeżywa całe dzieciństwo i młodość, kształtuje swoją

<sup>20</sup> T. Zbyrad, *Pracownik socjalny – zawód czy powołanie*, „Praca Socjalna” 3/2007, s. 24.

doroślóć by następnie założyć własną rodzinę. W sensie ontologicznym jest ona naturalnym miejscem egzystencji człowieka od narodzenia aż do późnej starości. Niestety problem współczesnej atomizacji rodziny, jej zmiana modelu jaki i nasilające się procesy migracyjne coraz częściej przyczyniają się do pozbawienia funkcji opiekuńczej rodziny. Dlatego też funkcje opieki przejmują instytucje, a w nich uprawnieni, i wykształceni o odpowiednich kompetencjach pracownicy socjalni.

Pierwszym i fundamentalnym zadaniem pracownika socjalnego jako profesjonalisty jest udzielenie wsparcia osobie starszej. Ze szczegółowego przeglądu światowej literatury przedmiotu, dokonanego przez autorów polskich<sup>21</sup> wynika m. in., że pojęcie wsparcia społecznego (*social support*) nie jest jednoznaczne i nadal posiada jedynie status hipotetyczny, gdyż nie ma ani odpowiednich ram teoretycznych, ani wypracowanych swoistych procedur metodologicznych. Chociaż o dawna funkcjonuje w języku potocznym to jednak z powodu względności traci swoją jednoznaczność. Świadczy o tym m. in. brak naukowych i poprawnych logicznie definicji wsparcia społecznego oraz wieloznaczność i niespójność dotychczasowych badań<sup>22</sup>.

Do szerokich i pragmatycznych ujęć należą określenia, które definiują wsparcie społeczne jako pomoc dostępną dla jednostki znajdującej się w trudnej sytuacji, lub jako konsekwencję przynależności człowieka do sieci społecznych. Inne kładą nacisk na behawioralny lub procesualny charakter wsparcia i utożsamiają je z zachowaniami pomocnymi lub też definiują wsparcie jako zaspokojenie potrzeb w trudnych sytuacjach, gwarantowane przez osoby znaczące i grupy odniesienia<sup>23</sup>.

Pracownik socjalny w czasie prowadzonej rozmowy może udzielić różnego rodzaju wsparcia. Najczęściej udziela wsparcia: informacyjnego, instrumentalnego, motywacyjno-wartościującego, emocjonalnego, społeczno-instytucjonalnego oraz duchowego. W ten sposób przygotowuje seniorów do relatywnie dobrego funkcjonowania w społeczeństwie. W celu osiągnięcia pożądaných efektów

<sup>21</sup> Por. A. Axer, *Spoleczne systemy oparcia w środowisku chorego psychicznie*, „Studia Socjologiczne” 4–9/1983, s. 199–223; Z. Jaworowska-Oblóć, B. Skuza, *Pojęcie wsparcia społecznego i jego funkcje w badaniach naukowych*, „Przegląd Psychologiczny” 29/1986, s. 733–746; J. Pommersbach, *Wsparcie społeczne a choroba*, „Przegląd Psychologiczny”, 31/1988, s. 503–525; H. Sęk, *Wsparcie społeczne - co zrobić aby stało się pojęciem naukowym?*, „Przegląd Psychologiczny” 29/1986, s. 791–800.

<sup>22</sup> W dziedzinie wsparcia społecznego – jak słusznie podkreśla H. Sęk – „istnieje przede wszystkim ogromne bogactwo pomysłów empirycznych, jednakże te liczne badania nie układają się w zbiór, a już z pewnością nie w system wiedzy z tego zakresu”. H. Sęk, *Wsparcie społeczne - co zrobić aby stało się pojęciem naukowym?*, „Przegląd Psychologiczny” 29/1986, s. 791.

<sup>23</sup> Zob. H. Sęk, R. Cieślak, *Wsparcie społeczne - sposoby definiowania, rodzaje i źródła, wybrane koncepcje teoretyczne*, w: *Wsparcie społeczne, stres i zdrowie*, H. Sęk, R. Cieślak (red.), Warszawa 2004, s. 14.

zobligowany jest do przejścia ze swoim klientem-seniorem pewnej drogi zwanej „krokami postępowania pracownika socjalnego (zob. schemat 5).

**Schemat 5.** Cztery kroki postępowania pracownika socjalnego



*Źródło: Opracowanie własne*

Jeszcze raz przypomnę, że naturalnym miejscem egzystencji osoby starszej jest rodzina. W rzeczywistości nie zawsze istnieje możliwość zorganizowania jej opieki na odpowiednim poziomie w domu rodzinnym. Wówczas jednym z właściwych rozwiązań jest umieszczenie jej w odpowiedniej instytucji, czyli domu pomocy społecznej. W domu tym osoba starsza otrzymuje świadczenia, zaspokajające jej podstawowe potrzeby: egzystencjalne, zdrowotne, społeczne. Choć każdy tego rodzaju ośrodek pomocy posiada swój specyficzny charakter, to jednak jego istotnym celem jest umożliwienie mieszkańcom:

- właściwego rozwoju ich osobowości;
- obrania przez nich godnego stylu życia;
- utrzymania właściwych relacji między rodziną a seniorem (babcią, dziadkiem) i z przyjaciółmi, znajomymi, bliskimi;
- stworzenie warunków, które pozwolą osobom starszym żywo uczestniczyć w życiu społecznym;
- umożliwić im korzystanie z dóbr społecznych i duchowych;
- pomóc w preferencji i wyborze właściwej aksjologii.

Właściwym zadaniem działań pracownika socjalnego wobec osoby starszej, której rodzina zadeklarowała umieszczenie jej w Domu Pomocy Społecznej, jest pomoc seniorowi w integralnym i racjonalnym przyjęciu faktu przeniesienia do placówki opiekuńczej. Wówczas zobowiązany jest do towarzyszenia seniorowi w czasie pobytu w placówce wpływając na jego właściwy proces adaptacyjny. Dbając o jego poczucie bezpieczeństwa, pomaga w prostych czynnościach życia, zapewnia odzież i inne potrzeby osobiste, organizuje spotkania specjalistyczne w zakresie poradnictwa prawnego i zdrowotnego.

Często jako przedstawiciel danego ośrodka pełni funkcje „pracownika pierwszego kontaktu”. Dlatego też bierze udział w organizowanych posiedzeniach zespołów terapeutyczno-opiekuńczych. Rozwiązuje on różnego typu problemy wewnętrzne, dylematy etyczne i podejmuje decyzje w sprawach pomocowych. Odpowiada za zapewnienie podstawowych warunków życia, którzy są ich pozbawieni, zaspokojenie potrzeb, które nie mogą być realizowane samodzielnie lub w ramach innych instytucji, minimalizuje negatywny wpływ tych czynników, które nie mogą być zmniejszone, lub usunięte oraz wspomaga jednostki w rozwiązywaniu ich problemów<sup>24</sup>. Ponadto współdziała z personelem medycznym, rehabilitacyjnym i opiekuńczym, aby zastosowane formy pomocy właściwie zaimplementować do możliwości i kondycji zdrowotnej mieszkańca.

Do zadań pracownika socjalnego w Domach Pomocy Społecznej należy:

- informacja o możliwościach umieszczenia seniora w DPS i związanymi z tym sprawami;
- pomoc w adaptacji podopiecznego w placówce;
- pomoc w rozwiązywaniu problemów;
- aktywizacja podopiecznego;
- pobudzenie do samodzielności;
- udział w zaspokajaniu indywidualnych potrzeb mieszkańców – zakupy;
- pomoc w załatwieniu spraw administracyjnych;
- współpraca z instytucjami;
- utrzymywanie kontaktów z rodziną;
- pomoc w kontakcie z lekarzem, kapłanem itd.;
- organizacja czasu wolnego;
- wytłumaczenie zachodzących zmian związanych ze starością;
- podejmowanie czynności związanych z załatwieniem pogrzebu.

---

<sup>24</sup> A. Mielczarek, *Człowiek stary w domu pomocy społecznej z perspektywy polityki społecznej i pracy socjalnej*, Toruń 2010, s. 329–338.



W okresie świadczenia wyżej wymienionej pomocy pracownik socjalny powinien „pamiętać o poszanowaniu godności mieszkańca, samostanowienia i odpowiedzialności za własne życie, przestrzeganie zasad poufności, obiektywizmu i rzetelności w informowaniu o przysługujących prawach”<sup>25</sup>. W ten sposób, jak słusznie zauważają R.A. Skidmore oraz M.G. Thackeray pełni on „role łącznika między programem a rodzinami oraz między ośrodkami a agencjami. (...) Świadczenie to odciąża rodzinę od pełnienia całodobowej opieki, odwleka opiekę instytucjonalną lub wręcz pozwala jej uniknąć, pomagając równocześnie utrzymać najwyższy poziom funkcjonowania zarówno pod względem fizycznym, jak i emocjonalnym”<sup>26</sup>.

Wsparcie społeczne seniorów nie zamyka się jedynie do świadczeń pełnionych jedynie w domach pomocy społecznej. Pierwszym miejscem wsparcia seniorów są Miejskie i Gminne Ośrodki Pomocy Społecznej. Aplikacja zadań zawarta w art. 119. Ustawy o Pomocy społecznej z dnia 12 marca 2004 roku wskazuje, iż do kompetencji pracownika socjalnego w zakresie wsparcia należą:

- „dokonywanie analizy i oceny zjawisk, które powodują zapotrzebowanie na świadczenia z pomocy społecznej oraz kwalifikowanie do uzyskania tych świadczeń;
- udzielanie informacji, wskazówek i pomocy w zakresie rozwiązywania spraw życiowych osobom, które dzięki tej pomocy będą zdolne samodzielnie rozwiązywać problemy będące przyczyną trudnej sytuacji życiowej; skuteczne posługiwanie się przepisami prawa w realizacji tych zadań;
- pomoc w uzyskaniu dla osób będących w trudnej sytuacji życiowej poradnictwa dotyczącego możliwości rozwiązywania problemów i udzielania pomocy przez właściwe instytucje państwowe, samorządowe i organizacje pozarządowe oraz wspieranie w uzyskiwaniu pomocy;
- udzielanie pomocy zgodnie z zasadami etyki zawodowej;
- pobudzanie społecznej aktywności i inspirowanie działań samopomocowych w zaspokajaniu niezbędnych potrzeb życiowych osób, rodzin, grup i środowisk społecznych;
- współpraca i współdziałanie z innymi specjalistami w celu przeciwdziałania i ograniczania patologii i skutków negatywnych zjawisk społecznych, łagodzenie skutków ubóstwa;
- inicjowanie nowych form pomocy osobom i rodzinom mającym trudną sytuację życiową oraz inspirowanie powołania instytucji świadczących usługi służące poprawie sytuacji takich osób i rodzin;

<sup>25</sup> Tamże, s. 350.

<sup>26</sup> R.A. Sidmore, M.G. Thackeray, *Wprowadzenie do pracy socjalnej*, Katowice 1998, s. 275–276.

- współuczestniczenie w inspirowaniu, opracowaniu, wdrożeniu oraz rozwijaniu regionalnych i lokalnych programów pomocy społecznej ukierunkowanych na podniesienie jakości życia<sup>27</sup>.

Kierując się powyższymi wskazaniem można suponować o właściwym podejściu pracowników socjalnych do seniorów, którzy najczęściej znajdują się w obszarze pomocy. W tym znaczeniu są oni koordynatorami między programami a dziećmi, które opiekują się osobami starszymi w swojej rodzinie. Pełnią też rolę łączników między instytucją pomocy społecznej a innymi agencjami i placówkami wspierającymi seniorów. W ten sposób próbują rekompensować im nie tylko pewne „straty” z racji ich podeszłego wieku, ale przynieść pocieszenie oraz zapewnić o ile to możliwe spokojną starość.

### Zakończenie

„Profesjonalne pomaganie jest procesem płynnym, zmiennym. Właściwie nigdy nie można być przekonanym, że opracowało się już wszystkie elementy pracy z podopiecznymi, klientem czy mieszkańcem. Ale równocześnie to czyni tę pracę szczególnie ciekawą, bo aktywizuje siły umysłowe i emocjonalne, daje satysfakcję, gdy w tej wielkości uwarunkowań było się efektywnym”<sup>28</sup>.

Wspieranie osób starszych domaga się nie tylko otwarcia się na drugiego człowieka, ale zainteresowania jego losem oraz utworzenia właściwej płaszczyzny komunikacji. Każdy pracownik socjalny to w jakimś sensie opiekun starszych pod względem wsparcia socjalnego. Pełni rolę przyjaciela, który poprzez empatię potrafi pełnić opiekę nad seniorami. Pomaganie tego typu ludziom nie jest łatwe, szczególnie w przypadkach relacji interpersonalnych, widzenia świata własnymi ich oczami. Świat seniorów wygląda całkiem inaczej niż ludzi młodych, którzy żywo, dynamicznie i jasno odczytują równe przemiany i przeobrażenia w społeczeństwie. Osoby starsze czują się często wyalienowane i izolowane od społeczeństwa. Starość współcześnie przestała być jakby przedmiotem dumy, źródłem prawdziwej godności człowieka i jest niejako powodem zawstydzenia i zagrożenia. Dzisiaj zauważa się deprecjację starości.

Na tle zmieniającej się rzeczywistości można zauważyć, iż praca socjalna wobec seniorów idzie w dobrym kierunku. Warto uświadomić ludziom i to nie tylko starszym o możliwościach pomocy, jakie świadczy pracownik socjalny, ponieważ

<sup>27</sup> Art. 119, Ustawa o pomocy społecznej z dnia 12 marca 2004 roku..., dz. cyt.

<sup>28</sup> A. Mielczarek, *Człowiek stary...*, dz. cyt., s. 370.

większość ludzi sądzi, iż pracownik socjalny zajmuje się tylko np. wypisywaniem zasiłków. Także priorytetem w pracy socjalnej powinno być uświadamianie środowiska o funkcjach i zadaniach pracy socjalnej.

W wielu miastach czy gminach pomoc seniorom znajduje się na bardzo wysokim poziomie. Organizują oni różne programy, w których uczestniczą seniorzy. Organizują wycieczki pikniki ogniska spotkania wigilijne. Prowadzą kursy dla seniorów np. kurs komputerowy, malarstwa, języków obcych wszystko po to by seniorzy mogli jak najpełniej wykorzystać swój wolny czas, by mogli się kształcać w miarę swoich możliwości. Niestety w wielu miejscowościach brakuje takich programów, działanie na rzecz seniora skoncentrowane jest tylko na udzieleniu „pomocy finansowej w postaci różnorodnych zasiłków, pomocy rzeczowej, wyrażającej się w zapewnieniu gorących posiłków, dostarczeniu niezbędnej odzieży, opału na zimę, ale również dawaniu schronienia. Pomocy usługowej, głównie usług opiekuńczych niezbędnych w zaspokajaniu codziennych potrzeb życiowych, takich jak zakupy, przygotowanie posiłków, pranie, sprzątanie, pomoc w utrzymaniu higieny osobistej. Pomocy instytucjonalnej, która polega na umieszczeniu osoby starszej w odpowiedniej instytucji, domu pomocy społecznej lub dziennym domu pobytu”<sup>29</sup>.

Należy zatem poczynić wszelkie starania, by osobom starszym w dzisiejszym społeczeństwie żyło się relatywnie dobrze. Nie można ich wykluczać tylko z powodu, że są osobami starszymi. Osoba w zaawansowanym wieku potrzebuje przyjaciela, towarzysza, uważnego słuchacza, z którym omówi swoje wątpliwości i zobaczy inne, lepsze wymiary starości. Każdy z nas kiedyś będzie stary i będzie chciał żyć godnie oraz być akceptowanym przez społeczeństwo. Dlatego warto zastanowić się nad właściwym stosunkiem do osób starszych, czy nie są krzywdzeni, odrzucani, dyskryminowani. Niech zatem ten artykuł będzie małym przyczynkiem do właściwego zrozumienia seniorów oraz udzielenia im wsparcia w sytuacji zagrożenia i marginalizacji. Każdy człowiek powinien godnie żyć zaś pomaganie i filantropia są powinnością każdego człowieka, a szczególnie tych, którzy z ramienia instytucji pełnią zadania wspierania innych. Pracownik socjalny jawi się zatem jako osoba w pełni kompetentna w aspekcie profesjonalnego pomagania seniorom. Jeśli prawdą jest, że starość to najślabszy z okresów ludzkiego życia, to również prawdą jest, iż ten okres życia nie powinien być zaniedbany, ani też pozbawiony pomocy.

---

<sup>29</sup> J. Brągiel, P. Sikora, *Praca socjalna wobec rzeczywistych i potencjalnych zagrożeń człowieka*, Opole 2005, s. 78.

### Literatura przedmiotu:

- Arystoteles, *Retoryka, Poetyka*, Warszawa 1988.
- Axer A., *Spoleczne systemy oparcia w srodowisku chorego psychicznie*, „Studia Socjologiczne” 4–9/1983.
- Błędowski P., *Lokalna polityka spoleczna wobec ludzi starszych*, Warszawa 2002.
- Brażel J., Sikora P., *Praca socjalna wobec rzeczywistych i potencjalnych zagrożeń człowieka*, Opole 2005.
- Buchner Ch., *Bieg życia ludzkiego*, Warszawa 1999.
- de Robertis C., *Metodyka działania w pracy socjalnej*, Katowice 1998.
- Dubois B., Miley K.K., *Praca socjalna. Zawód który dodaje sił*, Warszawa 1996.
- Jan Paweł II, List apostołski *Do moich Braci i Sióstr – ludzi w podeszłym wieku*, Watykan 1999.
- Jaworowska-Obłój Z., Skuza B., *Pojęcie wsparcia spolecznego i jego funkcje w badaniach naukowych*, „Przegląd Psychologiczny” 29/1986.
- Kędzior J., *Współczesne wyzwania pracy socjalnej*, Toruń 2006.
- Mielczarek A., *Domy dziennego pobytu jedną z form pomocy srodowiskowej dla ludzi starszych*, „Praca Socjalna” 1/2006.
- Mielczarek A., *Człowiek stary w domu pomocy spolecznej z perspektywy polityki spolecznej i pracy socjalnej*, Toruń 2010.
- Młyński J.M., *Człowiek wobec pomocy. Zarys pracy socjalnej*, Tarnów 2009.
- Niezabitowski M., *Ludzie starsi w perspektywie socjologicznej*, Katowice 2007.
- Nowa encyklopedia powszechna PWN*, t. 2, Warszawa 1995.
- Pommersbach J., *Wsparcie spoleczne a choroba*, „Przegląd Psychologiczny”, 31/1988.
- Radlińska H., *Pedagogika spoleczna*, Warszawa 1961.
- Sauden S., *Psychologia starzenia się i starości*, Warszawa 2011.
- Sęk H., *Wsparcie spoleczne – co zrobić aby stało się pojęciem naukowym?*, „Przegląd Psychologiczny” 29/1986.
- Sęk H., Cieślak R., *Wsparcie spoleczne – sposoby definiowania, rodzaje i źródła, wybrane koncepcje teoretyczne*, w: *Wsparcie spoleczne, stres i zdrowie*, H. Sęk, R. Cieślak (red.), Warszawa 2004.
- Sidmore R.A., Thackeray M.G., *Wprowadzenie do pracy socjalnej*, Katowice 1998.
- Ustawa o pomocy spolecznej z 12 marca 2004 r., Dz.U. 2004 Nr 64 poz 593.
- Zbyrad T., *Pracownik socjalny – zawód czy powołanie*, „Praca Socjalna” 3/2007.
- Zych A.A., *Człowiek wobec starości. Szkice gerontologii spolecznej*, Katowice 1999.
- Zych A.A., *Leksykon gerontologii*, wyd. II, Kraków 2010
- Zych A.A., *Słownik gerontologii spolecznej*, Warszawa 2001.